

**DESPLIEGUE DEL BORDE**  
MODELO SEÑALÉTICO PARA LA CIUDAD ABIERTA

## ÍNDICE

prólogo profesor.....	01
prólogo alumno.....	03
cap 1	
valparaíso como fundamento gráfico.....	05
referencias.....	06
catalogación redes de información de valparaíso.....	10
sector barón:	
catastro.....	16
recorrido perimetral.....	20
en virtud del borde.....	26
ruta del comercio.....	30
particularidad gráfica.....	34
cap 2	
señalética ciudad abierta: proposición y fundamento .....	39
recorridos (tramos y rutas).....	40
particularidad gráfica.....	44
proposición de la señal.....	56
cap 3	
obra [construcción de la proposición].....	69
construcción del despliegue.....	70
planimetrías del objeto gráfico.....	78
estudio de la geometría de la letra.....	80
proceso constructivo .....	82
cubicación.....	84
instalación y catastro del modelo en la ciudad abierta.....	86
faena exposición escuela arquitectura y diseño pucv.....	88
despliegue del borde: señal del paso.....	90
bibliografía.....	92
colofón.....	95

## PRÓLOGO DEL PROFESOR

Ciertos espacios públicos de la ciudad constituyen un diario del acontecer y de la identidad que de la ciudad podemos *leer en ella*.

La ciudad ha *destinado* casi libremente, y sin una visión de lo que son los espacios públicos legibles, a la gráfica en sus distintos apareceres - sean ellos publicitarios, cartelísticos, propagandísticos en distintas escalas, tanto periódica como el diario, y las revistas o las publicidades ligadas a una temporada más extendida pero cada vez más invasiva. Bien cabe pensar que ella, la gráfica, se los ha tomado, pues existe un lector que lo ha permitido y requerido. Este lector necesita que su ciudad no sea muda. Insisto en el bien cabe pensar, pues no está dicho desde el lector, qué es efectivamente lo que quiere ver y leer.

Este *diario acontecer* pulsa de otra manera que el día a día. Va en una mutación constante que no logramos percibir en completitud pues sus escalas se van turnando en esta mutación, construyendo una trama muchas veces ilegible en la *temporalidad al unisono*, llegando a verse como una textura que, muchas de las veces, adolece de sentido en cuanto no hace presente el destino que aquellos lugares tienen en la ciudad.

El diseño de esta piel, mal llamada gráfica urbana, pues implica más parámetros que sólo la gráfica, diría la textura urbana, se constituye de algún modo en la *resonancia* del lugar y la forma que adquiere un determinado espacio público genera un ámbito de comunicación directo e indirecto, por esto es más que la gráfica.

De la resonancia que pueden tener las palabras, sobre todo cuando aparecen en lo público, que es específicamente el ámbito de esta piel texturada que se posa sobre la ciudad, es de lo que el taller se hace cargo en Ritoque.

Este proyecto de título constituye uno de una serie de tres que han centrado su quehacer en la Ciudad Abierta.

Desde hace unos años estamos en la tarea de pensar la magnitud del diseño gráfico en los terrenos de la Ciudad Abierta, cual su aparecer y cual su temporalidad.

Pensamos que el diseño gráfico es capaz de construirle a un visitante, huésped, o invitado, una cierta interlocución a través de objetos gráficos que construyen una aproximación al sentido de las obras y de los terrenos en el acto de recorrer y visitarlos en una cierta intimidad del oficio; pues lo hacemos para un interlocutor instruido.

El que llega a la Ciudad Abierta lo hace desde lo próximo del quehacer. Arquitectos, diseñadores, artistas y estudiantes del ámbito se nos constituyen en nuestros interlocutores.

El proyecto ha sido dirigido a estos lectores que acceden al profundo sentido artístico del oficiar en la Ciudad Abierta.

Este proyecto de título se inscribe además en una nueva modalidad para el diseño gráfico y este es el Taller de Obra. Es decir, la obra es la que aparece como el fin último, si bien en un estado prototípico, obra al fin, en cuanto se materializa en otras dimensiones que la de la edición.

La edición entonces se constituye un registro gráfico desde la concepción de la obra - fundamentos- hasta el montaje de una exposición en los talleres de la escuela.

## PRÓLOGO DEL ALUMNO

El proyecto "Sistema Señalético Ciudad Abierta" se hace obra.  
Una obra real que guarda valor en su relación con el espacio que lo acoge.  
Se presenta su contenido, adaptándose como obra gráfica tridimensional a este nuevo formato de carpeta.

El proyecto se desarrolla en tres etapas que constituyen cada capítulo:

Capítulo 1: Valparaíso como fundamento gráfico

El punto de partida es el estudio de Valparaíso en su aspecto patrimonial, dentro de un sentido de ciudad y de su señalética. Desde ahí se produce un adentramiento en un lugar particular de Valparaíso: cerro Barón.

Se observa y se muestra desde un ojo gráfico que conjuga simultáneamente dibujo, observación, lectura e historia. Concluyendo en un fundamento gráfico que permite avanzar hacia la proposición real de una señalética para la Ciudad Abierta.

Capítulo 2: Señalética Ciudad Abierta: fundamento y proposición

La señalética de la Ciudad Abierta se proyecta a partir de posibles rutas y recorridos para visitar sus obras. Paralelo a esto, el fundamento gráfico va enfocando la mirada con que se observa la Ciudad Abierta, permitiendo que aparezca la particularidad que construye el sentido y fundamento de la señalética. A través del dibujo y de la observación se recoge lo particular del lugar tanto espacial como luminosamente.

Capítulo 3: Obra: construcción de la proposición

A partir de lo que se concluye y esta carpeta expone, se va definiendo la señalética en su fineza y forma.

Se trata de pensar el soporte de la gráfica.

A medida que se construyen maquetas en materiales cada vez más cercanos al que será el real, también crece su escala, con el objetivo de poder encontrarse con la realidad del material y con la envergadura del problema que se presenta.

Finalmente, se construye un modelo de señalética que dibuja el borde de una ruta y que despliega una lectura del poema "A la Vez" de Godofredo Iommi. Una lectura discreta, casi escondida, que se deja ver a través de la contemplación del interlocutor. Respondiendo y correspondiendo a la discreción y a la *no inmediatez* propia de la Ciudad Abierta.

La señalética se deja leer al ritmo de la Ciudad Abierta.



01  
VALPARAÍSO  
COMO  
FUNDAMENTO GRÁFICO

El taller en su materia, parte con la aproximación a un acto de lectura a partir de una ruta; desde la historia y el espacio público. Tratando de evidenciar la memoria patrimonial de Valparaíso a través de cuatro sistemas de información, creados por los cuatro alumnos que conformaron el taller de titulación anterior.



Su inicio trató de una investigación que buscaba definir y reconocer a la ciudad como Ciudad Patrimonial, teniendo en cuenta la posibilidad de intervenir en lo que compete al diseño gráfico. Andrés Garrido

## REFERENCIA: ACTO DE LECTURA Y PATRIMONIO



Acotado a un concepto: el de "estar entre" en lo que se refiere al acto de lectura que se hace legible en la ciudad, ubicándose bajo la situación actual de Valparaíso: patrimonio de la humanidad. ¿Qué tipo de intervención puede lograr una interfaz gráfica entre el patrimonio y el mundo moderno? brindándole a la ciudad, como regalo, una nueva forma de lectura. Se trata de "hallar una nueva forma de leer la ciudad desde el punto de vista del diseño gráfico".  
 Andrea Silva



La ruta de la memoria; el patrimonio es en la calle. La lectura del patrimonio ilumina la ciudad en fiesta. El patrimonio festeja la ciudad o la ciudad se festeja con su patrimonio.  
 Pablo Barata



¿Valparaíso puede ser intervenido? Cuál será el plan de acción para la gráfica en el patrimonio. Descubrir cuál es la interfaz gráfica, todo en función de proponer un modo de leer. Descubrir la quinta esencia del patrimonio. Cómo la ciudad deja leer su patrimonio públicamente, y cuáles son estos actos en la ciudad.  
 Juan José Richards

PATRIMONIO ES EL CIMIENTO SOBRE EL CUAL LA HUMANIDAD EDIFICA SU MEMORIA Y DESARROLLA SUS MÚLTIPLES IDENTIDADES

#### PATRIMONIO MATERIAL

El patrimonio mundial material actúa como estímulo para nuestra memoria. Cristaliza en sus manifestaciones la especificidad de una cultura así como su vocación universal.

#### PATRIMONIO INTANGIBLE

El patrimonio intangible reúne las formas de cultura tradicional y popular o folclórica, es decir, las obras colectivas que emanan de una cultura y se basan en una tradición... el patrimonio intangible es vasto y concierne a cada individuo, puesto que cada individuo es portador del patrimonio de su propia comunidad...

La Protección del Patrimonio Mundial Cultural y Natural pone en marcha las acciones para defender, proteger y mantener arquitecturas, parques nacionales, monumentos, culturas, lenguas y tradiciones en el mundo, que son únicas, irremplazables y auténticas.

#### PATRIMONIO CULTURA

Monumentos, conjuntos de ciudades, poblados, barrios, y sitios (obras elaboradas únicamente por el hombre u obras conjuntas del hombre y la naturaleza).

#### PATRIMONIO NATURAL

Parques nacionales y hábitat de especies animales y vegetales en peligro de extinción.

#### BIENES MIXTOS

Mezcla de bienes naturales y culturales.

#### PATRIMONIO CULTURAL INMATERIAL

Música, danzas típicas, las lenguas, las artes marciales, los festejos, etc.

#### MEMORIA DEL MUNDO

Programa establecido en 1992 por la UNESCO y el Patrimonio Mundial que resguarda archivos de valor, cartas, documentos, cartografías, bibliotecas.

*Carpetas de prensa*

*Patrimonio Mundial de la Humanidad*

[www.unesco.org/culture/legalprotection/html\\_sp/index\\_sp.html](http://www.unesco.org/culture/legalprotection/html_sp/index_sp.html)

[www.unesco.org/culture/heritage/inatangible/html\\_sp/index\\_sp.h](http://www.unesco.org/culture/heritage/inatangible/html_sp/index_sp.h)

#### IDENTIDAD

El patrimonio intangible representa la fuente vital de una identidad profundamente arraigada en la historia... diversas manifestaciones culturales constituyen los fundamentos de la vida comunitaria.

[www.unesco.org/culture/heritage/inatangible/html\\_sp/index\\_sp.html](http://www.unesco.org/culture/heritage/inatangible/html_sp/index_sp.html)

#### MEMORIA

La memoria es la base de la personalidad individual, de igual modo que la tradición lo es de la personalidad colectiva de un pueblo. Vivimos en y por el recuerdo, y nuestra vida espiritual, en el fondo, no es más que el esfuerzo que hacemos para que nuestros recuerdos se perpetúen y se conviertan en esperanza, para que nuestro pasado se transforme en porvenir.

(Miguel de Unamuno)

La memoria es, además, un motor fundamental de la creatividad, esta afirmación se aplica tanto a los individuos como a los pueblos que se encuentran en su patrimonio -natural y cultural, material e inmaterial- los puntos de referencia de su identidad y las fuentes de su inspiración.

[www.unesco.org/culture/heritage/intangible/html\\_sp.html](http://www.unesco.org/culture/heritage/intangible/html_sp.html)

Se trata de una lectura de los espacios públicos legibles en la zona de Valparaíso patrimonial. Espacios que hablan de lo urbano, del tamaño de la ciudad. La propuesta nace de la observación; un Valparaíso que fundamenta gráficamente, es desde ahí que se avanza a la proposición real que es en la Ciudad Abierta.

En otras palabras, en Valparaíso nace la imagen, su contraimagen se hace obra en Ritoque.



## LA CIUDAD COMO CONTEXTO

### ORÍGENES

La ciudad nace en el siglo XVI sin fundación formal, sin trazado orígenes, sin la formalidad, zonificación y regularidad geométrica de las ciudades del interior, establecidas de acuerdo a los parámetros fijados tempranamente por la Colonia Española.

### CRECIMIENTO

Su crecimiento sigue dos patrones: uno radial en torno a su núcleo original (Iglesia Matriz), y la ampliación persistente hacia el noreste. Su desarrollo y conformación se da en función de sus condicionantes naturales e históricas, alcanzando su configuración definitiva en la segunda mitad del siglo XIX, con la densificación de los cerros aledaños a su núcleo original y del sector de El Almendral, junto con el poblamiento de los cerros septentrionales.

### DESARROLLO URBANO

El desarrollo urbano está marcado desde el punto de vista geográfico por la escasez de espacio, que se traduce en dos procesos. Uno es el constante esfuerzo por aumentar la superficie del plan, ganándole el terreno al mar, a través de rellenos y del escarpe de los cerros, proceso que entre 1832 y 1930 cuadruplicará la superficie de plan de la zona del puerto. El otro es el proceso de poblamiento y densificación de los cerros, que por el carácter abrupto de los mismos se traduciría en un trazado y construcción muy singular.

### ZONA DE POSTULACIÓN

En la Zona de Postulación podemos identificar que conviven grupos de habitantes de distinto carácter, tanto por su condición económica, cultural y social, con lo que la vida de barrio se ha enriquecido y ha permanecido en el tiempo. Se reconocen en ella distintas comunidades o sectores con su propia identidad, cuyas vecindades viven intensamente. En el plan el sector de la Plaza Echaurren y la calle Serrano, el de las Plazas Sotomayor y Justicia, y la calle Prat; en los cerros el de Alegre y Concepción, y esa antesala a los cerros que es La Matriz. Se trata de sectores nítidamente delineados y diferenciados por su reducido tamaño y por su disposición, que sin ser unidades cerradas, están fuertemente articuladas y permiten que sus habitantes se puedan desplazar fácilmente entre ellos.

*Postulación de Valparaíso como sitio del Patrimonio Mundial / unesco*

LA IDENTIDAD DE UNA CIUDAD SE RECONOCE EN SUS HABITANTES, EL CONTINENTE ES EL RESULTADO DEL CONTENIDO

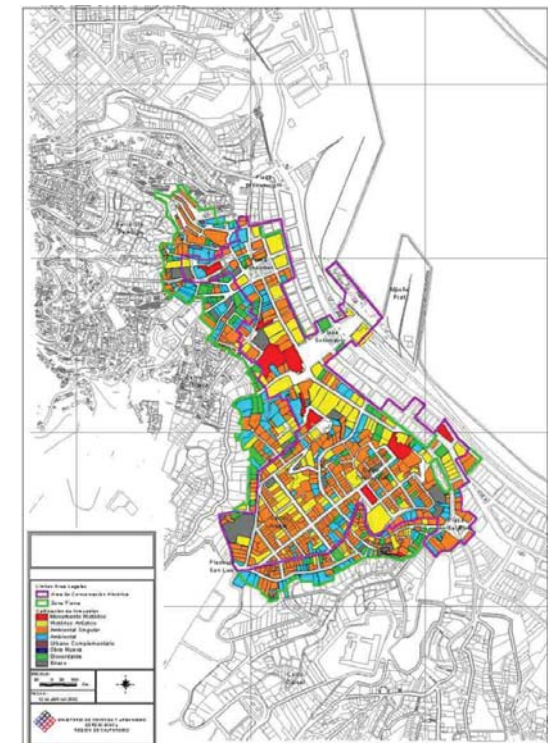
### SECTORES PATRIMONIALES

El bien que se postula como Sitio del Patrimonio Mundial es una porción del Área Histórica de Valparaíso, donde se distinguen diversos sectores que dan cuenta de la multiplicidad y creatividad de las soluciones arquitectónicas y urbanísticas tomadas en desafío de la adaptación al medio, en una ciudad en la que el todo es más que la suma de las partes.

Sectores Patrimoniales:

- Sector Iglesia de La Matriz y plazuela Santo Domingo.
- Sector plaza Echaurren, calle Serrano y entorno.
- Sector muelle Prat, plazas Sotomayor y Justicia y Museo del Mar.
- Sector calle Prat, plazuela Turri y entorno.
- Sector cerros Alegre y Concepción.

*Gobierno de Chile, Ministerio de Educación, Consejo de Monumentos I, Municipalidad de Valparaíso*



[www.patrimoniourbano.cl/img/calificacion.jpg](http://www.patrimoniourbano.cl/img/calificacion.jpg)

Catalogación de Valparaíso. Lectura de todo lo que se lee en Valparaíso; información turística, web, señáleticas con sus características formales. Se presentan tres puntos a estudiar: web, ciudad y soporte papel.

#### WEB

En la red, encontramos un gran listado de sitios web:

[www.fundaciónvalparaiso.org](http://www.fundaciónvalparaiso.org)  
[www.culturachile.cl](http://www.culturachile.cl)  
[www.eurochile.cl](http://www.eurochile.cl)  
[www.senderobicentenario.cl](http://www.senderobicentenario.cl)  
[www.chileweb.net/valparaiso/](http://www.chileweb.net/valparaiso/)  
[www.corfo.cl](http://www.corfo.cl)  
[www.sernatur.cl](http://www.sernatur.cl)  
[www.unesco.cl](http://www.unesco.cl)  
[www.visitichile.org](http://www.visitichile.org)  
[www.gochile.cl](http://www.gochile.cl)  
[www.ecoaustralchile.com](http://www.ecoaustralchile.com)  
[www.valparaisochile.cl](http://www.valparaisochile.cl)  
[www.patrimoniourbano.cl](http://www.patrimoniourbano.cl)  
[www.nuestro.cl](http://www.nuestro.cl)  
[www.serviupalpo.cl](http://www.serviupalpo.cl)  
[www.municipalidaddevalparaiso.cl](http://www.municipalidaddevalparaiso.cl)  
[www.educarchile.cl](http://www.educarchile.cl)  
[www.valparaisotecnologico.cl](http://www.valparaisotecnologico.cl)  
[www.redcultural.cl](http://www.redcultural.cl)  
[www.cinde.cl](http://www.cinde.cl)  
[www.monumentos.cl](http://www.monumentos.cl)  
[www.upa.cl](http://www.upa.cl)  
[www.universia.cl](http://www.universia.cl)  
[www.armada.cl](http://www.armada.cl)  
[www.clo.cl](http://www.clo.cl)  
[www.patrimoniografico.udp.cl](http://www.patrimoniografico.udp.cl)

## CATALOGACIÓN DE REDES DE INFORMACIÓN DE VALPARAÍSO

+ [www.municipalidaddevalparaiso.cl](http://www.municipalidaddevalparaiso.cl)

Se pueden conocer las zonas postuladas al patrimonio:  
Entorno Iglesia La Matriz  
Categoría: zona típica  
Ubicación: entre La Matriz y sector cerro Santo Domingo  
Decreto D.S. 2412, de 06/10/1971

Cerros Alegre y Concepción  
Categoría: zona típica  
Ubicación: cerros Alegre y Concepción  
Decreto D.S. 1876, de 19/07/1979

Sector Bancario Calle Prat  
Categoría: zona típica  
Ubicación: calle comercial del plano de Valparaíso  
Decreto D.E. 605, ART. 4ºb0 de 31/08/2001

Cerro Cordillera  
Categoría: zona típica  
Ubicación: enfrenta la plaza Sotomayor  
Decreto D.E. 605, ART. 3º de 31/08/2001

Plaza Echaurren - Calle Serrano  
Categoría: zona típica  
Ubicación: plaza Echaurren y calle Serrano  
Decreto: D.E. 605, ART. 2ºb0 DE 31/08/2001

Plaza Sotomayor y edificios que la encierran  
Categoría: zona típica  
Ubicación: plaza Sotomayor  
Decreto D.S. 170, ART. 3ºb0 de 23/01/1979

Quebrada Márquez  
Categoría: zona típica  
Ubicación: próximo a sector de La Matriz  
Decreto D.E. 605, art. 1ºb0 de 31/08/2001

+ [www.patrimoniourbano.cl](http://www.patrimoniourbano.cl)

Programa de recuperación del patrimonio urbano.  
Gobierno de Chile.  
Presenta un programa concursable de espacios públicos patrimoniales. Este fondo concursable es un programa del MINVU que financia obras de rehabilitación o consolidación de espacios públicos de valor patrimonial. Los proyectos seleccionados pueden obtener entre el 65 y el 92% de su costo total, para cualquiera de las etapas a que se postule ya sea, ejecución (con diseño aprobado por el SERVIU) o diseño y ejecución.

+ [www.nuestro.cl](http://www.nuestro.cl)

La Corporación del Patrimonio Cultural de Chile es una entidad de carácter privado, autónoma, filantrópica y sin fines de lucro, cuyos miembros están unidos por la sola motivación de conservar, cuidar y difundir nuestro patrimonio cultural en forma responsable e independiente. Esta empezó a funcionar en 1995 como respuesta de articulación a los múltiples intentos respecto a políticas culturales y patrimoniales. La función es tender puentes entre el mundo público, y el mundo privado, a través de proyectos de gran envergadura ejecutados con profesionalismo y seriedad.

Se presentan noticias de actualidad relacionadas con Valparaíso, turismo, cultura y además se pueden encontrar conceptos claves relacionados con el patrimonio como identidad, cultura, herencia cultural, etc.

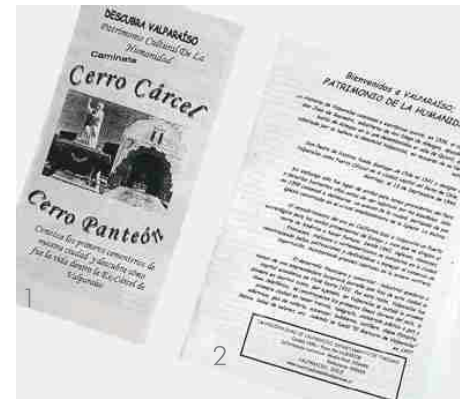
+ [www.fundacionvalparaiso.cl](http://www.fundacionvalparaiso.cl)

La misión de la Fundación Valparaíso es desarrollar proyectos que buscan promover el renacimiento de Valparaíso como ciudad patrimonial, cultural, y turística. Para lograr sus objetivos, la fundación invierte en proyectos sustentables que promueven la participación ciudadana y el desarrollo de la sociedad civil. Los proyectos se inician con aportes de fundaciones internacionales, donaciones de empresas, individuos, y, a veces, concursos estatales. Los proyectos de la fundación están organizados en tres áreas principales: turismo, patrimonio y urbanismo, y área cultural.

+ [www.monumentos.cl](http://www.monumentos.cl)

El Consejo de Monumentos Nacionales es un organismo técnico del Estado dependiente del Ministerio de Educación, que vela por el patrimonio cultural declarado monumento nacional. Está integrado por 19 consejeros y 7 asesores, quienes son representantes de diversas instituciones públicas y privadas. Existe desde 1925, año en el que se dictó el Decreto Ley N° 651, que definía una estructura similar a la actual, pero más acotada, tanto en atribuciones y categorías como en número de consejeros.

Entre sus principales funciones se cuenta la declaración de monumentos nacionales en las categorías de monumento histórico, zona típica y santuario de la naturaleza. Proteger los bienes arqueológicos, controlar las intervenciones en monumentos nacionales, autorizar las instalaciones de monumentos públicos, las prospecciones e investigaciones arqueológicas y evaluar el ámbito patrimonial de los proyectos que se someten al Sistema de Evaluación de Impacto Ambiental.



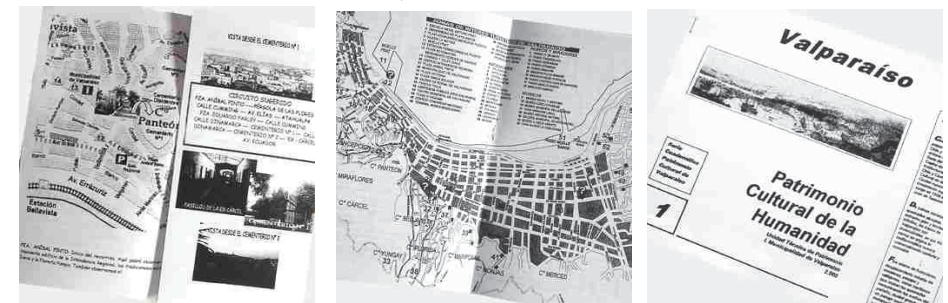
#### SOPORTE PAPEL

Ambos folletos fueron entregados en la Municipalidad de Valparaíso, creados unos por la Dirección de Cultura y Turismo correspondientes al Departamento de Turismo y otros por la Unidad Técnica del Patrimonio de Valparaíso. La calidad de ambos es baja, empezando por el papel impreso a modo de fotocopia, lo que afecta la lectura, tanto de texto, como de imágenes y del plano.

El primero "Cerro Cárcel - Cerro Panteón", muestra un plano poco claro de los cerros y entrega información respecto a los lugares que se sugieren dentro de un circuito por los cerros ya nombrados, como talleres, bares, restaurantes, cafeterías, centro de eventos y otros.

El segundo da una pequeña reseña histórica, datos de museos, ascensores, restaurantes, cafeterías, guías de caminata con información de transporte, circuitos turísticos apoyados por planos, paseos y miradores, gastronomía, pubs, etc., referidos a Valparaíso en general.

Además de otros documentos del mismo orden, donde se nombran y describen museos y cerros junto con información acerca del patrimonio cultural de la humanidad.



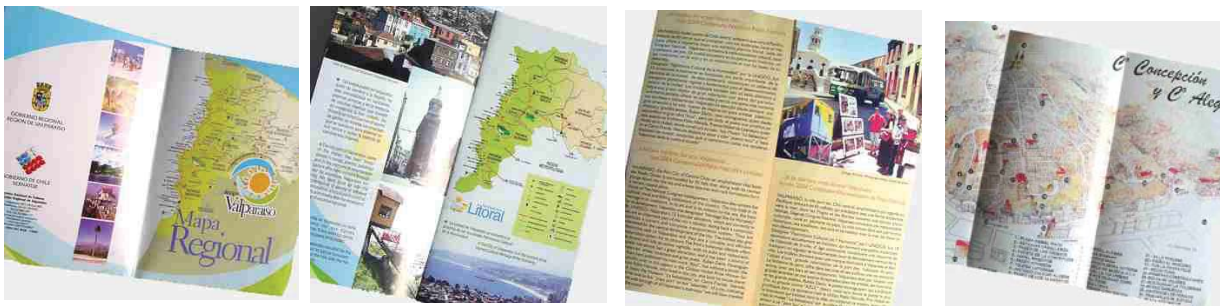


Estos cinco folletos han sido creados en conjunto por el Gobierno de Chile-Sernatur, y el Gobierno Regional de Valparaíso. El diseño se une mediante un ícono que tiene como eslogan "naturaleza y patrimonio que conmueven". Los folletos se presentan en dos idiomas; español e inglés.

El primero incluye además, el texto en francés. En general, se da información de caminatas, acompañadas de planos e imágenes. Además el reverso presenta un plano completo de Valparaíso con información referente a iglesias, ascensores, lugares de interés y un cuadro de distancias. El segundo folleto, se divide en cuatro temas, cada uno acompañado de fotografías. Los temas son los sgtes.: litoral, valles, cordillera, insular y patrimonio.



El tercero, es un plano básico de la región que indica provincias y rutas sugeridas para cada tema. El folleto número cuatro, presenta a la región de Valparaíso, su clima, economía, historia, etc. Enumera los atractivos regionales por provincia. El último folleto tiene como tema el patrimonio, que se trata de presentar a través de fotografías de lugares específicos de Valparaíso junto con un breve texto que lo nombra y describe. Al reverso se muestra un plano muy similar al del tercer folleto, que también muestra la región, con sus provincias correspondientes, y que nada tiene relación con la información entregada al anverso.



#### CIUDAD

Este tipo de señalización corresponde a un proyecto respaldado por Eurochile cuyo objetivo es mejorar la competitividad del turismo receptivo nacional, a través del fortalecimiento de sus destinos territoriales singulares y de su posicionamiento integrado en los grandes mercados emisivos de larga distancia.

En el caso específico de Valparaíso se trata de guiar al visitante en su paso para recorrer las zonas patrimoniales.

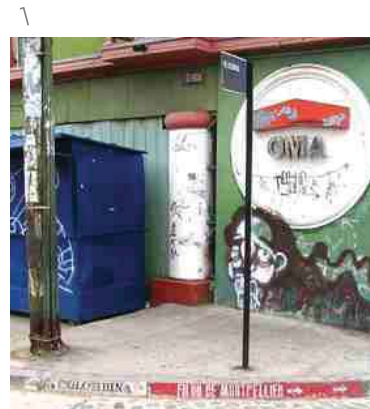
La seña es sólo lo que aparece en la imagen, no va acompañada de ningún tipo de texto y se encuentra en el suelo, por lo cual sólo a veces se logra ver.





En la ciudad encontramos cuatro formas de señalización:

- 1 Señalización de lugares y vías de caminos general del país. Es una orientación más bien, para el que transita motorizado, no para el caminante.
- 2 Esta señalización se repite principalmente entre los cerros Alegre y Concepción, tiene una clara intención de llamar la atención del que camina. Todo este tipo de señalética se refiere a lugares particulares como museos, restaurantes, etc.
- 3 Se presenta una orientación al visitante acerca de los lugares próximos que son "turísticamente visitables", por medio de iconos y flechas. Además de dar una orientación con respecto a los puntos cardinales, mostrando la dirección del norte. Este tipo de señalización se encuentra tanto en el cerro como en el plan, pero siempre en zonas "turísticas".
- 4 Muestra generalmente la información del lugar en donde se está en ese momento.



### EVOLUCIÓN SECTOR BARÓN

El sector Barón ya aparece nombrado en el mapa levantado por don Ramón Salazar en el año 1848, extendiéndose desde entonces entre la quebrada de Cabritería (ubicada junto a la subida Yolanda) y la quebrada de la Calihuala (actual calle Magallanes). En sus primeros años de existencia fue conocido como "el morro".



Se trata de estudiar el cerro Barón. Catastrarlo y traer a presencia para poder traer un lenguaje tipológico.

## SECTOR BARÓN: CATASTRO





## POBLACIÓN

Las numerosas e importantes actividades de Valparaíso, hicieron de él a fines del s. XIX, un fuerte centro de inmigración, que atrajo especialmente a la población rural. Este aporte humano sumado al crecimiento vegetativo de la región, creó una presión demográfica que al no encontrar espacio en el plan, inició la ocupación de los cerros que marginaban al Almendral.

A fines del s. XIX el barrio Barón recibía aportes de población provenientes del desarrollo que adquiría El Almendral, con sus bodegas y fábricas de alimentos, licores, ropas, cuero y calzado, fundiciones y maestranza ferroviaria.

La población, en la segunda mitad y fines del siglo pasado, se localizaba al pie de estos cerros en la berma de la ribera derecha del estero de Las Delicias (actual Av. Argentina).

Sin embargo, hoy en día el sector alto del cerro Barón, en áreas de ocupación reciente han quintuplicado a la población de inicios de siglo, llegando a tener actualmente 15.000 habitantes y que sigue creciendo en los espacios habitables hacia el interior del cerro especialmente.

*La historia de Valparaíso es la historia del mar. Benjamín Vicuña  
Revista geográfica de Valparaíso. Osvaldo Ossandón  
Toponimia de Valparaíso. Leopoldo Sáez.  
Planos: Taller Arquitectónico Seminario de Historia de Valparaíso  
Escuela de Arquitectura y Urbanismo PUCV.*

Estero Las Delicias



Av. Argentina



calle Tocornal



El estero Las Delicias (actual Av. Argentina) se convirtió tempranamente en el principal eje urbano del Almendral. A la izquierda de la primera foto se distingue el primer gasómetro que tuvo la Compañía de Gas de Valparaíso, reemplazado décadas más tarde por el gasómetro de gran volumen que fue desmantelado hace algunos años. Los tranvías estacionados delante del gasómetro entraron en circulación en 1863 y eran tirados por caballos (tranvías de sangre).

La presente fotografía data de 1915 y muestra las altas veredas de este tramo de la actual calle tocornal. Se aprecia un tranvía en su recorrido por la antigua calle castillo del cerro barón. Esta línea fue inaugurada en 1909 para subir al cerro desde la calle Portales.

Sector Yolanda



Hacia 1910 los trabajos que se efectuaron para la construcción del camino plano permitieron establecer una línea de tranvías eléctricos entre El Sauce y Barón. Originalmente el camino entre Valparaíso y Viña del Mar se hacía por la parte alta de los cerros. En actual sector Yolanda, fue donde nació el nombre El Almendral debido a un huerto plantado con almendros por su primer ocupante.

Maestranza Barón



La maestranza del Barón ocupaba un importante espacio en ese sector de la ciudad. La pintura muestra las vías que ocupaban todo el espacio antes de la av. España, a un costado la torre del reloj que en ese tiempo tenía un piso más y estaba pegada al cerro. Más tarde se amplió el espacio y la torre quedó más centrada entre el camino y las vías.

## CONSTITUCIÓN DE UN BARRIO

### POLICÍA

Barón, aislado y menos poblado, tenía mala fama por la existencia de cuatrerros y de atracos durante el siglo XIX. En 1871, probablemente por estos hechos en un sector alejado del centro de la ciudad, se creó un Cuartel de Policía (calle Setimio), con el fin de proteger y asegurar el tránsito hacia Quillota y los alrededores del cerro.

### VIVIENDAS

Entre el cerro Barón y el cerro Polanco se generan conjuntos habitacionales en las cotas de 20,30 y 40 m. de altura. Es el caso de poblaciones en el cerro Barón a lo largo de la avenida Diego Portales y Tocornal (antigua calle Castillo).

En las primeras cotas de altura, donde llegan los ascensores, existen en mayor cantidad muros de contención, el asfaltado y el cemento en las calles. Este sector no corresponde a lugares muy altos, considerando que los ascensores llegan a estas calles de tránsito permanente, como es el caso en el cerro Barón de la avenida Portales con un buen asfaltado y muros de contención.

### ORDEN FRANCISCANA

Estimamos como probable que la Orden Franciscana refundó en el cerro Barón, en 1845, su nuevo convento, dada las condiciones de aislamiento y escasa población que el sector tenía, las cuales se contraponían al lugar que había ocupado hasta la fecha en el barrio del núcleo antiguo del puerto, en la calle San Francisco que desembocaba en la plaza Echaurren.

### FERROCARRILES

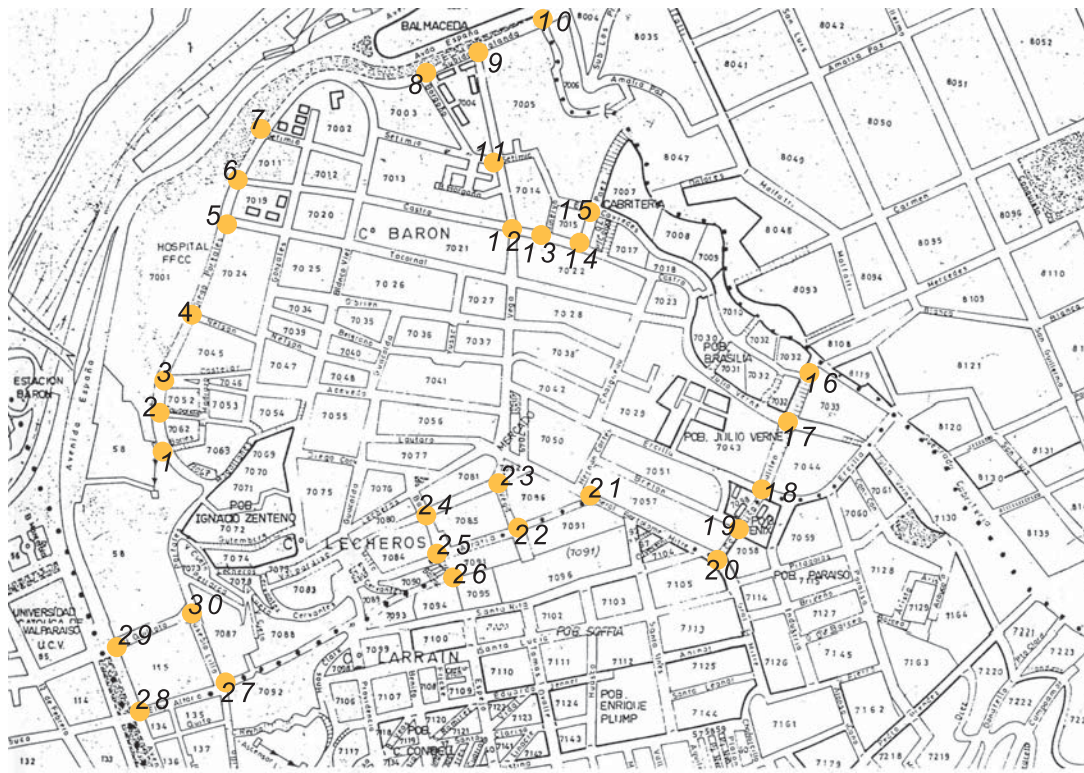
La construcción del ferrocarril a Santiago iniciada en 1852 y terminada en 1863, permitió a Valparaíso romper su encierro y aumentar las relaciones con su región y Santiago. La construcción de la estación central en Barón, a los pies del cerro y a orillas del océano, proporcionó al Almendral un nuevo elemento que aceleró la ocupación del espacio con nuevas viviendas, industrias y hasta comercios que iniciaban su desplazamiento hacia el este.

### COMERCIO

En 1895, treinta industrias ocupaban el Almendral desde la plaza Victoria al cerro Barón. Eran fábricas de alimentos, licores, ropas de cuero y calzado, fundiciones y maestranzas, etc. No existía ningún tipo de especialización industrial.

Se comienza por una recorrido perimetral que abarca todo el cerro Barón. Partiendo desde el sector del ascensor Barón (Portales con Borjes), hasta llegar al mismo punto de partida.

## SECTOR BARÓN: RECORRIDO PERIMETRAL



- 01 portales con borjes
- 02 portales con caupolicán
- 03 portales con acevedo
- 04 portales con nelson
- 05 portales con tocornal
- 06 portales con castro
- 07 portales con setimio
- 08 portales con borgoño
- 09 yolanda con vega
- 10 yolanda
- 11 setimio con borgoño
- 12 castro con vega
- 13 castro con minerva
- 14 castro con páez
- 15 eloy caviedes con páez
- 16 eloy caviedes con galileo
- 17 galileo con julio verne
- 18 galileo con ercilla
- 19 copernico con breton
- 20 copernico con mitre
- 21 mitre con arratia
- 22 arratia con vega
- 23 vega con valparaíso
- 24 valparaíso con balzac
- 25 arratia con balzac
- 26 eloy alfaró con balzac
- 27 eloy alfaró con eusebio lillo
- 28 eloy alfaró con av. argentina
- 29 psje. quillota con av. argentina
- 30 psje. quillota con eusebio lillo

Mapa actual cerro Barón  
Biblioteca Escuela de Arquitectura y Diseño PUCV



SECTOR 1



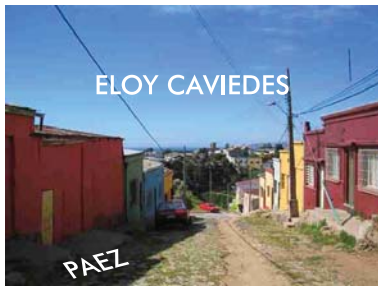
8

7

6

5

4





3



2

1



24

25



29



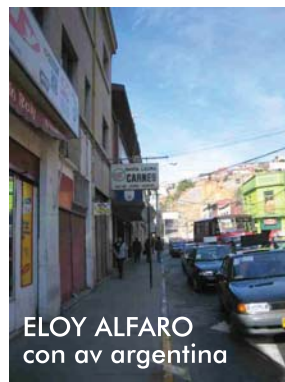
30



26



SECTOR 3



28

27

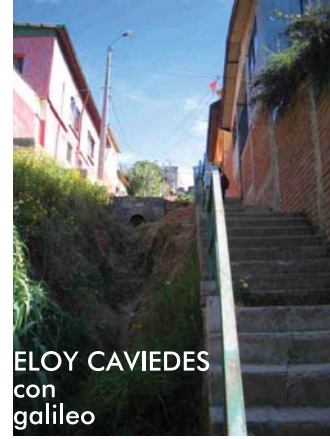






GALILEO con julio.verne

● 16  
● 17



ELOY CAVIEDES con galileo



VEGA con valparaíso

● 23  
● 22



MITRE con

arratia

● 21

● 18



galileo con ERCILLA

● 19  
● 20



ARRATIA con vega



COPERNICO con mitre



SECTOR 4

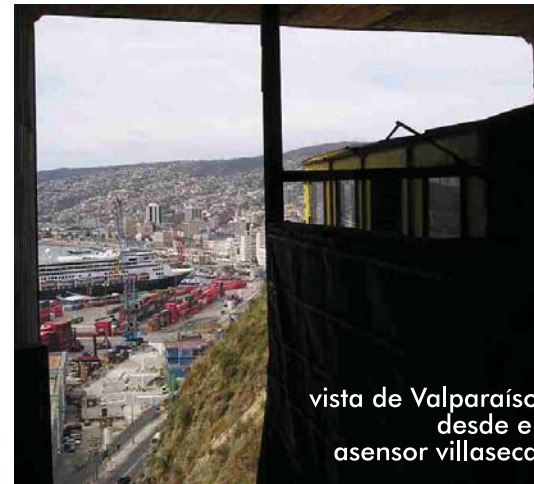


vista general paseo 21 de mayo

**PASEO 21 DE MAYO**  
Se accede a él través del Ascensor Artillería y Plazuela Aduana, pero también se puede llegar por las Calles Carampangue o Taqueadero. Fue construido a comienzos de siglo, convirtiéndose en un centro de la vida social del Cerro de Playa Ancha.  
En 1893 se inaugura el ascensor Artillería culminando con la habilitación del Paseo 21 de Mayo el año 1911. Antiguamente llegaban tranvías eléctricos hasta el paseo. Había tres recorridos: Av. Gran Bretaña, Av. Playa Ancha y San Pedro.

Para observar el sector Barón en su relación con el borde-mar se contempla desde la máxima distancia que permite la ciudad hasta una próxima cercanía. En virtud del borde desde su exterior hacia su interior.

SECTOR BARÓN: EN VIRTUD DEL BORDE



#### PLAYA ANCHA

Es el cerro más grande de Valparaíso y en la actualidad prácticamente cuenta con todos los servicios de una pequeña ciudad. Desde principios del siglo XVIII se encuentran documentos que hablan de Playa Ancha. Sin embargo, lo denominado con este nombre no ha sido siempre de la misma extensión; sino que ha ido aumentando paulatinamente. Partió designando un barrio y en la actualidad ha hecho desaparecer el nombre Cerro Villaseca y tiene muy reducida la extensión del Cerro Artillería.

#### ASCENSOR VILLASECA

La estación inferior aparece arrinconada sobre la avenida Antonio Varas, entre la plaza Guillermo Wheelwright y la avenida Altamirano, en el sector puerto. El Villaseca no sólo es último de los ascensores porteños en términos geográficos, sino también en términos históricos. Fue inaugurado en 1907. Cuando se habla con los más antiguos, los que a mediados del 1900 ya vivían aquí, en los recuerdos no dejan de aparecer los tranvías eléctricos que circulaban por Gran Bretaña y avenida Playa Ancha.

Se observa el borde desde Barón, y hacia Barón. Se descubre su relación con Valparaíso, con el mar y consigo mismo. Esto último surge a través de un punto referencial particular: la Iglesia de San Francisco, cuya figura aparece en magnitud tanto dentro del cerro como desde sus afueras, convirtiéndose en un importante punto de orientación.







EL ÁGORA: PRIMERA ILUMINACIÓN ACERCA DEL TEMA

La ciudad puede ser vista desde diferentes puntos de vista: arquitectónicamente, poblacionalmente o funcionalmente. En una primera etapa, la ciudad se organiza a través de un orden político y luego, a partir de un orden económico.

**POLÍTICA**

polis: ciudad griega  
 ágora: símbolo de la ciudad, su centro.  
 Se privilegia lo público, el quehacer, la democracia.

**ECONOMÍA**

El comercio es el eje principal. El mercado se instala como elemento distintivo, reemplazando al ágora. La ciudad comercial se proyecta en la negociación, intercambio y descubrimiento.  
 comercio: una inter-relación  
 apertura al exterior

La ciudad comercial está en el cruce de rutas, donde llega mucha información, productos y foráneos. Hay una incorporación de ideas, productos y costumbres nuevas; además de una actitud de apertura y aceptación.

*apuntes clase 1  
 ramo general Historia de Valparaíso*

**ÁGORA:**

En las ciudades griegas, plaza pública. Asamblea celebrada en ella. Lugar de reunión o discusión.

**PLAZA:**

Aquel donde se venden los mantenimientos y se tiene el trato común de los vecinos, y donde se celebran las ferias, los mercados y fiestas públicas.

**PÚBLICO:**

Se dice de la potestad, jurisdicción y autoridad para hacer algo, como contrapuesto a privado.  
 El de los bienes destinados al uso público, como las plazas, los caminos o el litoral; a un servicio público, como los edificios públicos o los puertos; o cuya concesión compete a la Administración, como las minas o las aguas continentales. Su régimen jurídico implica la propiedad de una administración pública y un sistema propio de uso y protección.

**REUNIR:**

Juntar, congregarse, amontonar

*Diccionario Real Academia Española  
 Vigésimo segunda edición*

## SECTOR BARÓN: RUTA DEL COMERCIO



ÁMBITO SOCIAL: CREACIÓN DE ESPACIOS PÚBLICOS

CULTURA

Es el modo de vida de un pueblo, integrado por sus costumbres, tradiciones, normas y expresiones artísticas. Estos poseen una carga significativa que refleja una percepción y una visión de mundo específica, pues la vivencia y por ende la realidad ante la que se está presente es distinta para cada grupo social.

[www.nuestro.cl/conceptosclavesdelpatrimonio](http://www.nuestro.cl/conceptosclavesdelpatrimonio)

HERENCIA CULTURAL

Está formada por todos y cada uno de los elementos tangibles que se transmiten de una generación a otra, traspasando así la esencia de las personas, grupos o pueblos que constituye su identidad.

[www.nuestro.cl/conceptosclavesdelpatrimonio](http://www.nuestro.cl/conceptosclavesdelpatrimonio)

IDENTIDAD

Sensación o convencimiento íntimo de ser una persona o grupo único y distinto de cualquier otro, con personalidad, dignidad y libertad propias. Imagen que se construye intersubjetivamente, es decir, que se realiza a través del intercambio y luego de un proceso de comparación que lleva a cabo la toma de conciencia de las diferencias y similitudes con los otros actores sociales. En la elaboración de dicha idea colectiva interviene la dimensión interna del ser humano a través de sueños y ambiciones, así como también interviene la dimensión externa, por medio de la comunicación, aspecto gracias al cual evoluciona con el tiempo.

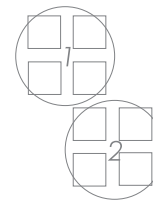
[www.nuestro.cl/conceptosclavesdelpatrimonio](http://www.nuestro.cl/conceptosclavesdelpatrimonio)

Cada establecimiento tiene un potencial establecido en el ámbito de barrio que tiene que ver con la identidad, el caminar, el espacio y lo cotidiano.

*apuntes clase 6  
ramo general Historia de Valparaíso*

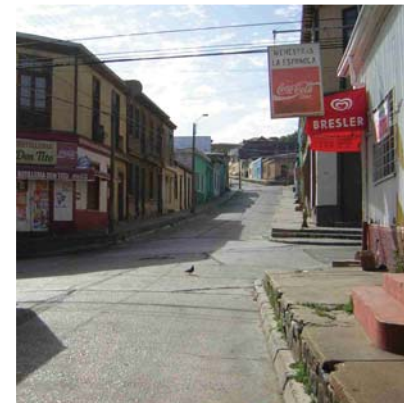
La estructura de barrio descansa en la existencia de esta pequeña red de comercio.

*Proyecto Valparaíso: una estrategia para reactivar la ciudad  
febrero 2001*



El carácter de barrio radica en la riqueza de los espacios públicos e intermedios donde conviven y se yuxtaponen la vida privada con la pública, posibilitando una forma de vida única.

*Postulación de Patrimonio a la UNESCO  
I. Municipalidad de Valparaíso*



RED COMERCIAL: ESTRUCTURA DEL BARRIO

Rescatamos el valor del comercio local como factor fundamental en el origen y sentido de la ciudad. La transacción comercial es un acontecimiento en el que suceden y coexisten una multiplicidad de relaciones urbanas y sociales invisibles.

Lo que tenemos, lo que heredamos, es justamente nuestro mayor bien patrimonial. Es importante su cuidado, su preservación y su uso. No importa tanto el año de edificación de un inmueble, importa más bien el valor asignado a ese lugar, lo que allí sucede, el protagonismo social y cultural del acontecimiento actual.

Preservando el uso de la estructura urbana protegemos el valor patrimonial de la ciudad.  
[www.nuestro.cl/notas/rescates/valpo1.htm](http://www.nuestro.cl/notas/rescates/valpo1.htm)

El pequeño comercio, red social garante de la calidad ambiental del espacio público. Cooperar al intercambio social. En la medida que quien atiende o accede a él hace uso intenso y diario de la calle.

*Proyecto Valparaíso: una estrategia para reactivar la ciudad febrero 2001*

La ciudad es también el espacio de la memoria en el sentido de la puesta en cuerpo de la ciudad, la puesta en oficio participando de la ciudadanía.  
[www.nuestro.cl/notas/rescates/valpo1.htm](http://www.nuestro.cl/notas/rescates/valpo1.htm)

En los cerros de Valparaíso, los límites entre el espacio público y el privado son difusos: ellos están totalmente configurados con la estrechez.

Los espacios públicos son extensiones naturales de la vivienda y a la vez vías de tránsito o recreación para toda la población.

*Postulación de Valparaíso como Patrimonio a la UNESCO*

#### COMERCIO:

Negociación que se hace comprando y vendiendo o permutando géneros o mercancías.

Tienda, almacén, establecimiento comercial. En algunas poblaciones, lugar en que, por abundar las tiendas, suele ser grande la concurrencia de gentes.

*Diccionario de la real Academia Española vigésima segunda edición*





PLAZA ACTUAL: DESDE EL ACONTECER DEL PASO

Desde los tres puntos anteriores -ágora, ámbito social y red comercial- se puede decir que el sector del comercio, aunque es privado en cuanto a su propiedad, es público en cuanto a su acontecer. Acontecer que se conforma a través del paso, del caminar, generando el uso de la calle; movimiento social abierto que invita a acercarse.

Por lo tanto, el concepto de la propuesta descansa en el ágora actual, propio de un lugar particular. Así el espacio público no necesariamente siempre corresponde a la plaza; sino que la correspondencia se forma, se con-forma, desde la particularidad del espacio que se está observando. Ese espacio se vuelve plaza o espacio público en cuanto se constituye un espacio abierto.

En el caso estudiado del cerro Barón, el comercio como espacio privado se transforma. Adquiere la forma pública debido al movimiento social que genera. Es el pie y su paso el que dibuja la ruta cotidiana del habitante.



El borde de Barón deja ver a Valparaíso en su extensión, colorido, espontaneidad y densidad. El adentrarse en Barón, da cuenta de su opacidad y homogeneidad. En el interior de los almacenes hay un reencuentro con Valparaíso en su estructura desde el interior de Barón.

## SECTOR BARÓN: PARTICULARIDAD GRÁFICA



# BARÓN desde su opacidad



## inicios

El estero Las Delicias (actual avenida argentina) se convirtió tempranamente en el principal eje urbano del sector del Almendral, al cual pertenece el cerro Barón. Las numerosas e importantes actividades de Valparaíso a fines del siglo XIX, lo convirtieron en un fuerte centro de inmigración, atrayendo especialmente a la población rural. Esto sumado al crecimiento de la región, creó una presión demográfica que al no encontrar espacio en el plan, inició la ocupación de los cerros que marginaban al Almendral.

## condición de borde

El cerro se monta al borde del acantilado generando terrazas o balcones; aquella condición constituye el paso del que camina ya que urbanamente esto se hace explícito.

Facsimil de la primera propuesta para presentar a Barón desde su opacidad, como coordenada gráfica preponderante.



#### LECTURA

Se trata de una serie de siete láminas tipo afiche informativo. Aunque se trata de una serie que conforma una sola cosa, cada una de sus láminas es una unidad particular que puede ser leída de forma independiente.

La serie se arma a través de planos de distintos años, en donde se muestra comparativamente cómo ha sido el crecimiento del cerro.

La serie:

1. 1970 - 1854
2. 1970 - 1884
3. 1970 - 1897
4. 1970 - 1913
5. 1970 - 1930
6. 1970 - 1947
7. 1970 - 1957

Se comparan los años anteriores siempre con el año 1970, considerándolo como el plano actual. Los otros años (1854, 1884, 1897, 1913, 1930, 1947 y 1957) han sido escogidos debido a que son los más elocuentes con respecto a los cambios producidos en el sector.

#### FORMATO

Cada lámina, tiene un formato de pliego de 110 cms. por 77 cms.

Las láminas tienen dos posibilidades en cuanto a su ubicación en espacial en la ciudad; la primera corresponde a los paraderos que rodean Barón como también los que se ubican en su interior. La segunda posibilidad corresponde a las estaciones de trenes dentro de su recorrido por Valparaíso.

#### LUMINOSIDAD

Se propone que cada lámina se desenvuelva dentro de un tono de color; por ejemplo: lámina 1, correspondiente a los años 1970 - 1854 se regirá por la siguiente gama de colores



Siendo las principales coordenadas que rigen la proposición, la opacidad y la homogeneidad; se propone este uso de las tonalidades para no crear un gran contraste dentro de la lámina, donde no existan grandes espacios luminosos que se adelanten a otros. Y el espacio sea ocupado y usado de forma pareja.

#### IMÁGENES

La principal imagen de cada lámina son dos planos de Valparaíso de distintos años, superpuestos a modo de capas. En donde se enmarca dentro de un cuadrado la zona correspondiente al sector Barón. Estos planos son a su vez el fondo de cada lámina, extendiéndose en todo su formato.

El resto de las imágenes presentan Barón desde la fotografía, como documento histórico. Y desde el dibujo / croquis de Barón actual, presentando distintos puntos atrayentes del sector.

Las imágenes se presentan en formato cuadrado de 7 x 7 cms. cada una. Se agrupan según temas o tipos de imagen; estos grupos a su vez forman cuadrados más grandes semejantes al tamaño de la zona destacada del plano. En cuanto al color se rigen por la tonalidad que ha sido utilizada en la lámina correspondiente. Las imágenes tienen un 80% de opacidad, lo que ayuda a construir gráficamente la homogeneidad buscada, así las imágenes no se adelantan demasiado del fondo y forman en conjunto una unidad.

#### PROPOSICIÓN: DESDE LA OPACIDAD

Desde las observaciones de Barón se reconoce una ruta, la ruta del comercio, que toma forma a partir de los almacenes ubicados en Barón. Es en ellos, en su interior que se observa una similitud entre su estructura espacial interna y la estructura de Valparaíso; su manera de crecer dispersa que conforma un espacio contrastado, colorido y denso en su distribución, sin un orden preestablecido. Sin embargo, estas características de Valparaíso se reconocen desde Barón, pero no en Barón. Por el contrario, es este cerro un lugar que a pesar de ser parte de Valparaíso carece de todo lo antes mencionado. Al adentrarse en Barón se encuentran restos urbanos que dan cuenta de su opacidad y homogeneidad.

Es desde este punto que se comienza a gestar el proyecto. Es su opacidad la coordenada gráfica que dirige el proyecto, en cada una de sus jerarquías.



Facsimil de la lámina de proposición final tipo informativa / orientativa del cerro Barón. Se trata de hacer aparecer el contenido a partir de la gráfica de Barón. Se crea una imagen que presenta a Barón a través de su historia, ubicación y luminosidad.

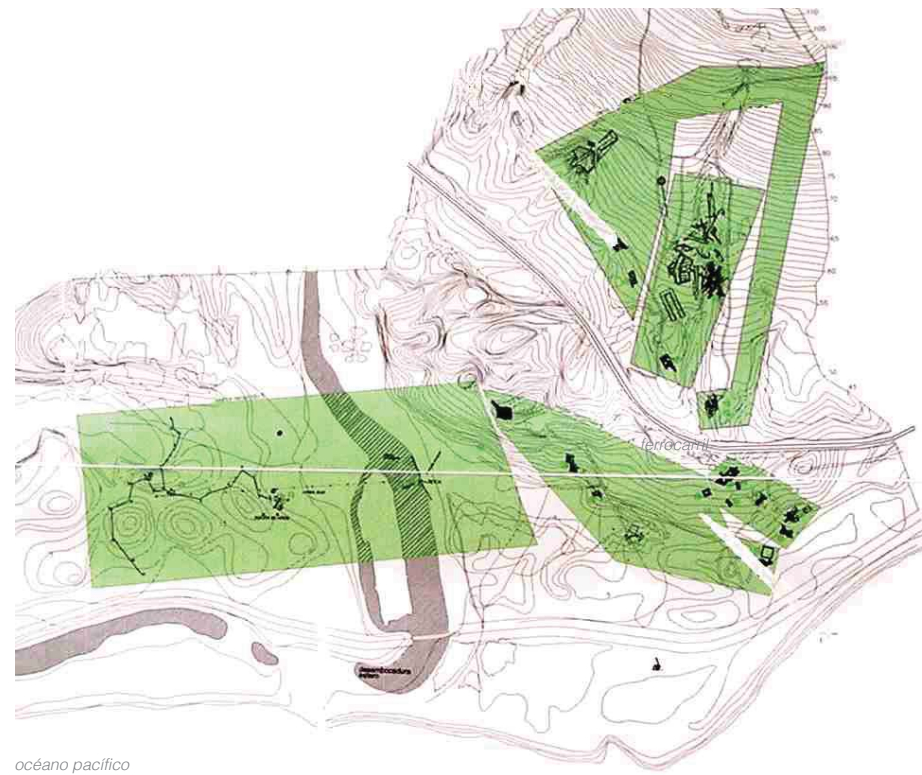


02

opini.ada

SEÑALÉTICA  
CIUDAD ABIERTA  
FUNDAMENTO Y PROPOSICIÓN

El proyecto de esta titulación es generar un "sistema señalético" para la Ciudad Abierta. Diseñar una intervención a través de la cual se genere un adentramiento en la Ciudad. Como antecedente se considera el trabajo realizado por la alumna de arquitectura Marcela Castro, quien en su proyecto de título propone rutas y recorridos para la Ciudad Abierta.



Sectorización de la Ciudad Abierta en tres polígonos, parte alta, parte baja y parque silvestre. Esta sectorización consiste en tres polígonos que agrupan una cantidad de obras a recorrer y establecen los límites de los recorridos.

Proposición de recorridos para los tres sectores que serán cinco:  
Recorrido 1:  
Recorre la quebrada grande todo el eje que se conforma en esta quebrada.  
Recorrido 2:  
Recorrido perimetral por todo el borde de la parte alta.  
Recorrido 3 - Recorrido 4:  
Recorridos a través de las hospederías de la parte baja.  
Recorrido 5:  
Recorrido por las obras de la parte baja que se encuentran desde la entrada hacia la vega.

## CIUDAD ABIERTA: RECORRIDOS (TRAMOS Y RUTAS)

RECORRIDO 1 recorrido quebrada grande



RECORRIDO 2 recorrido borde quebrada



RECORRIDO 3 recorrido de las hospederías

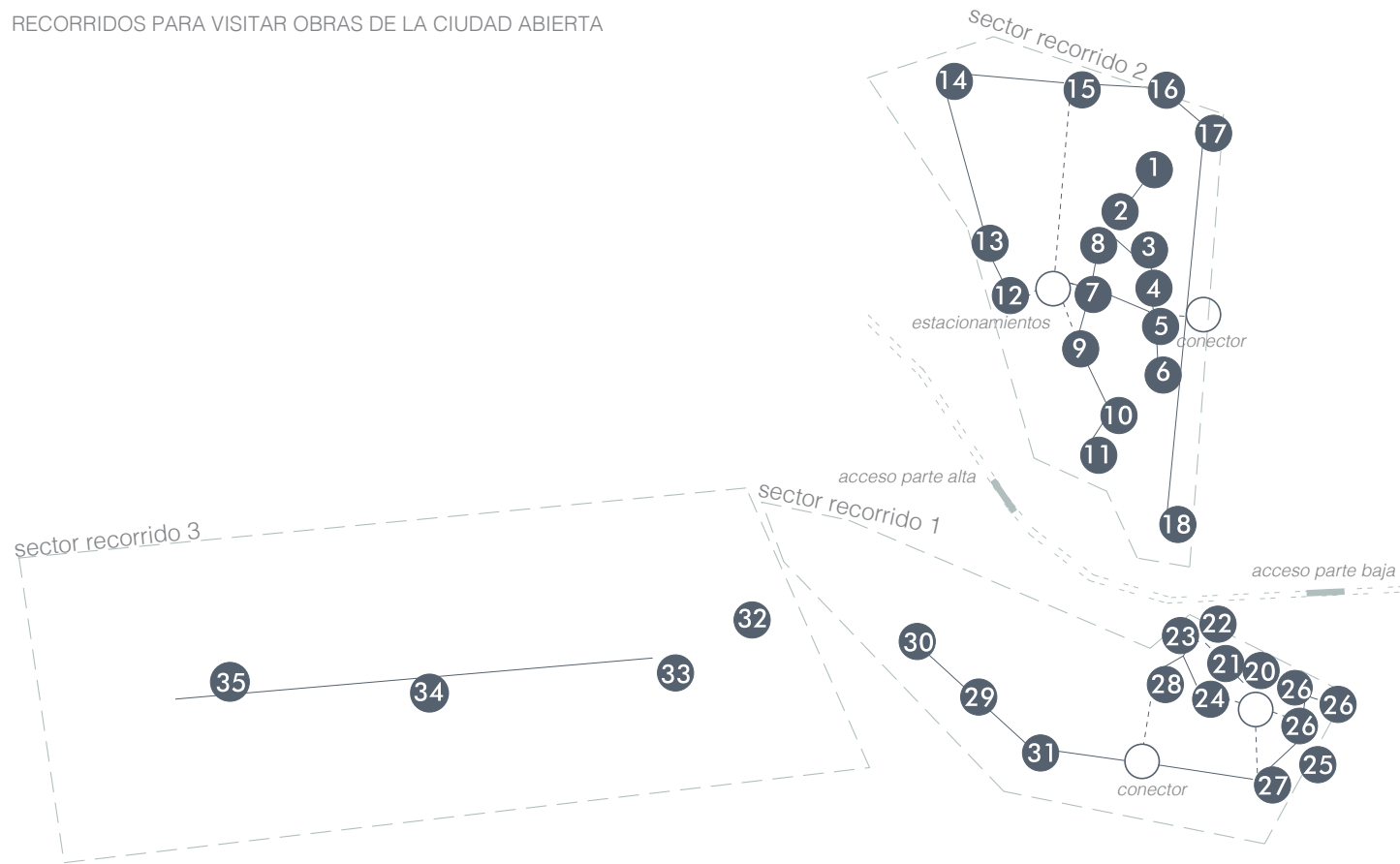


RECORRIDO 4 recorrido sin nombre





RECORRIDOS PARA VISITAR OBRAS DE LA CIUDAD ABIERTA



PARTE ALTA

RECORRIDO 1  
QUEBRADA GRANDE

- 1 Cementerio
- 2 Pozo
- 3 Capilla
- 4 Bosque
- 5 Teatro al aire libre
- 6 Bosque nativo
- 7 Palacio del Alba y del Ocaso
- 8 Faubourg
- 9 Ágora de los huéspedes
- 10 Bosque
- 11 Jardín de Bo

- RECORRIDO 2  
BORDE QUEBRADA
- 12 Hosp. Pie de Cruz
  - 13 Hosp. del Errante
  - 14 Hosp. del Jardín
  - 15 Plaza Norte
  - 16 Megaterio

PARTE BAJA

- RECORRIDO 3  
DE LAS HOSPEDERÍAS
- 20 Hosp. de la Entrada
  - 21 Cubículo
  - 22 Hosp. Dos Hospederías
  - 23 El Confín
  - 24 Hosp. de la Alcoba
  - 25 Hosp. de Diseño
  - 26 Talleres

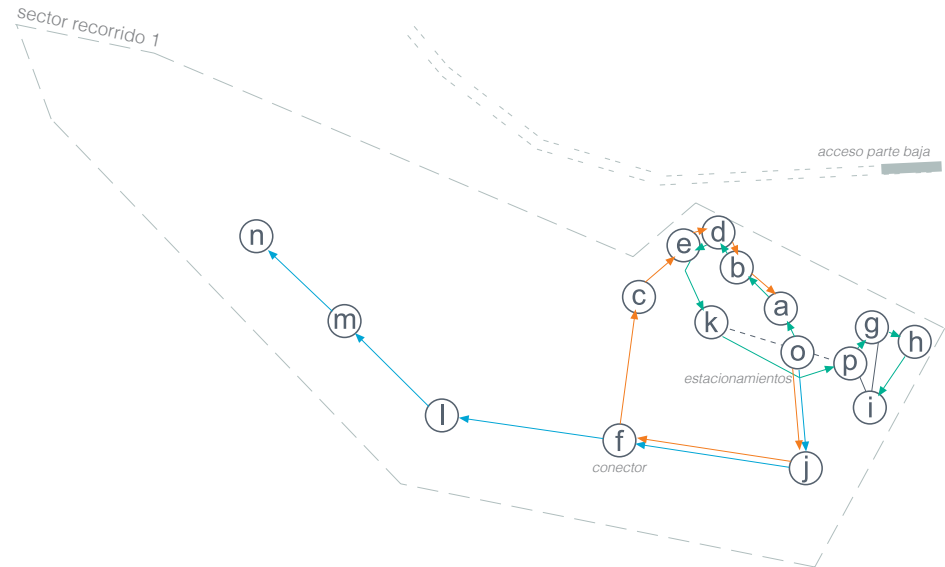
- RECORRIDO 4
- 27 Plaza de las torres
  - 28 Mesa del entreacto
  - 29 Celdas
  - 30 Estancia colgante
  - 31 Sala de Música

PARQUE SILVESTRE

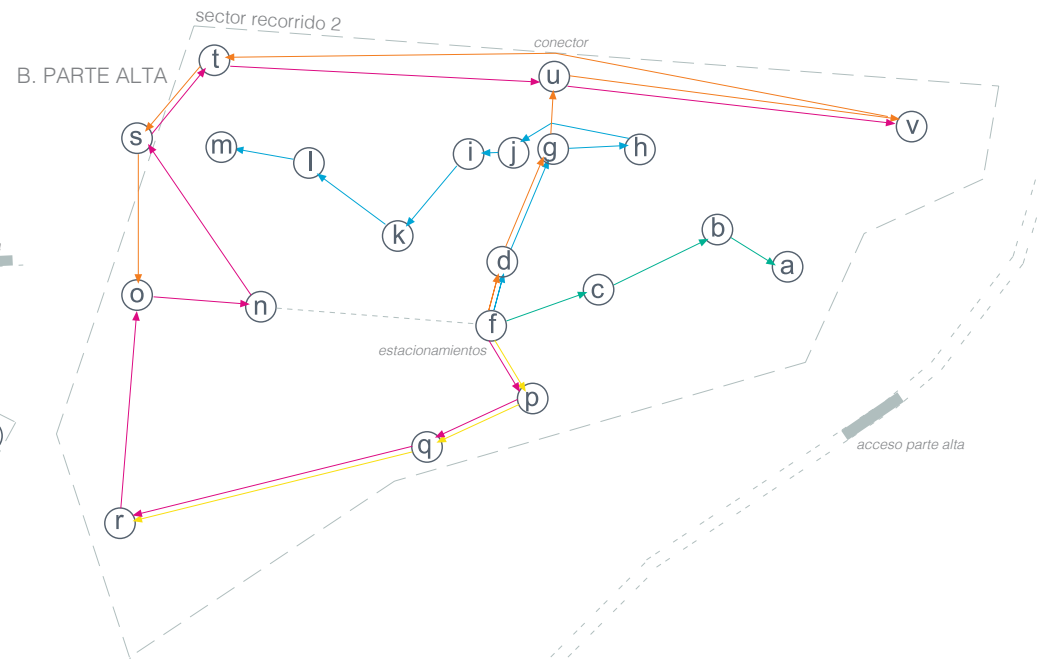
- RECORRIDO 5
- 32 Vega con canchas
  - 33 Puente
  - 34 Ágora de los 50 años
  - 35 Hitos al parque

REDES DE CONEXIÓN

A. PARTE BAJA



B. PARTE ALTA



A. PARTE BAJA

- 1 TRAMO**
- Ⓞ Centro de Información
  - Ⓜ Plaza de las Torres
  - Ⓛ Conector
  - Ⓜ Sala de Música
  - Ⓜ Celdas
  - Ⓜ Estancia Colgante

- 2 TRAMO**
- Ⓞ Centro de Información
  - Ⓜ Hospedería de la Entrada
  - Ⓜ Cubículo
  - Ⓜ Dos Hospederías
  - Ⓜ Confin
  - Ⓜ Hospedería de la Alcoba
  - Ⓜ Taller de Diseño
  - Ⓜ Taller del Escultor
  - Ⓜ Taller de Metales
  - Ⓜ Hospedería del Diseño

- 3 TRAMO**
- Ⓞ Centro de Información
  - Ⓜ Plaza de las Torres
  - Ⓛ Conector
  - Ⓜ Mesa del Entreacto
  - Ⓜ Confin
  - Ⓜ Hospedería de la Alcoba
  - Ⓜ Dos Hospederías
  - Ⓜ Cubículo
  - Ⓜ Hospedería de la Entrada

B. PARTE ALTA

- 1 TRAMO**
- Ⓜ Estacionamiento
  - Ⓜ Palacio del Alba y del Ocaso
  - Ⓜ Teatro al Aire Libre
  - Ⓜ Bosque Nativo
  - Ⓜ Bosque
  - Ⓜ Capilla
  - Ⓜ Pozo
  - Ⓜ Cementerio
  - Ⓜ Escultura

- 2 TRAMO**
- Ⓜ Estacionamiento
  - Ⓜ Agora de los Huéspedes
  - Ⓜ Bosque
  - Ⓜ Jardín de Bo

- 3 TRAMO**
- Ⓜ Estacionamiento
  - Ⓜ Palacio del Alba y del Ocaso
  - Ⓜ Teatro al Aire Libre
  - Ⓜ Conector
  - Ⓜ Hospedería y Galería de la Puntilla
  - Ⓜ Plaza Sur
  - Ⓜ Megaterio
  - Ⓜ Plaza Norte

- 4 TRAMO**
- Ⓜ Estacionamiento
  - Ⓜ Hospedería Pie de Cruz
  - Ⓜ Hospedería del Errante
  - Ⓜ Hospedería del Jardín

- 5 TRAMO**
- Ⓜ Estacionamiento
  - Ⓜ Hospedería Pie de Cruz
  - Ⓜ Hospedería del Errante
  - Ⓜ Hospedería del Jardín
  - Ⓜ Plaza Norte
  - Ⓜ Plaza de Agua
  - Ⓜ Plaza Sur
  - Ⓜ Conector
  - Ⓜ Hospedería y Galería de la Puntilla

[SECTOR BAJO]

NEGRO FRAGMENTADO  
A través del recorrido aparecen aisladas zonas boscosas que conforman espacios sombríos

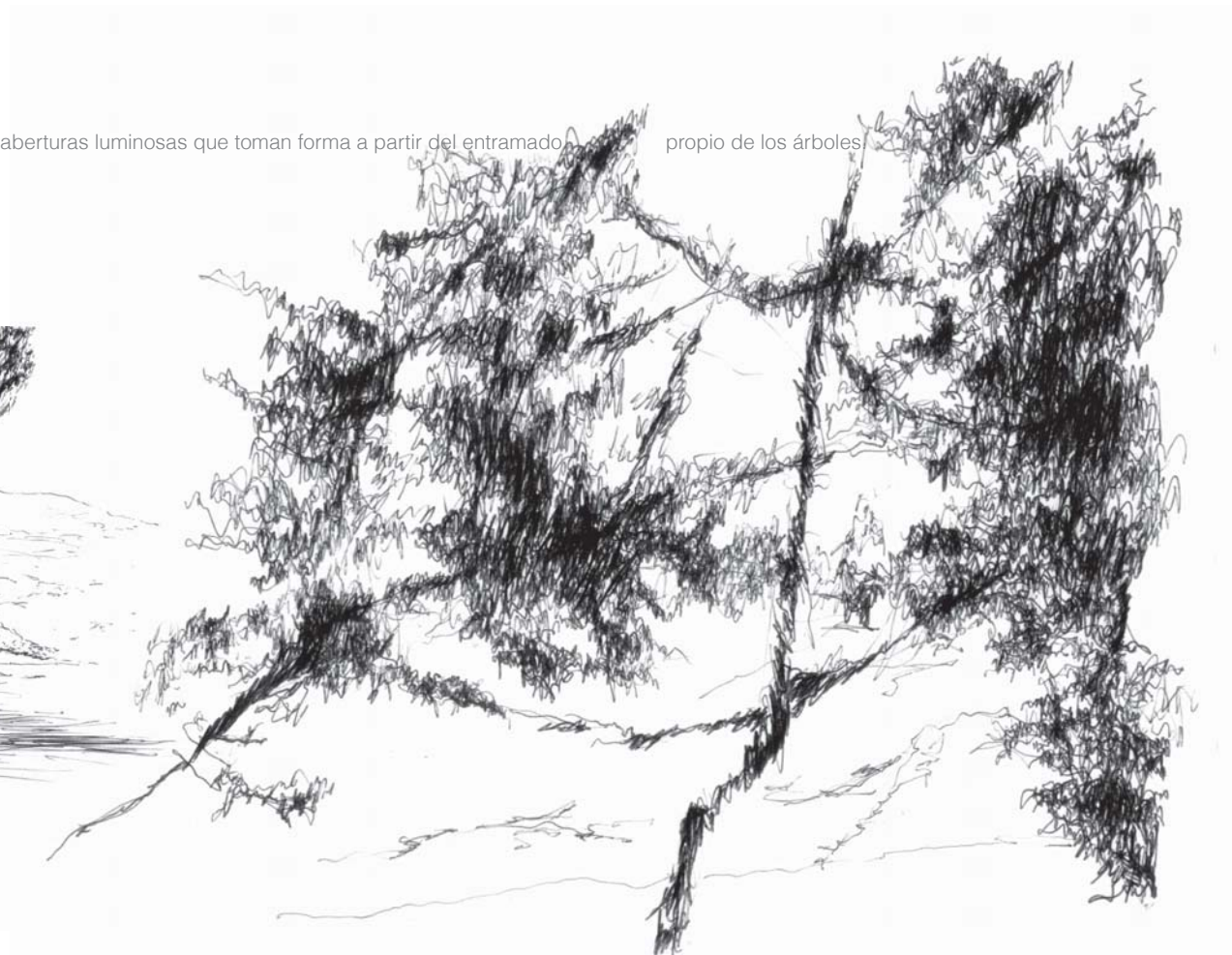


En el capítulo anterior, Valparaíso como fundamento, se estudió el cerro Barón desde su opacidad. Es desde esa coordenada gráfica que se mira la Ciudad Abierta, es decir se busca su cualidad luminosa para otorgarla a nuestro instruido interlocutor a través de la señalética que posteriormente será construida.

CIUDAD ABIERTA: PARTICULARIDAD GRÁFICA

CONTRASTE

Desde el interior del negro, el blanco aparece con fuerza por medio de aberturas luminosas que toman forma a partir del entramado propio de los árboles





BRILLANTEZ



La Ciudad Abierta se presenta desprotegida-descubierta de cara a la luz, se reconoce la brillantez como cualidad luminosa.

[ SECTOR ALTO ] LUZ ENCUBIERTA Ante una primera mirada, se distingue su verdor. La luz no se presenta abiertamente, sino que de una manera encubierta.



VERDOR El sector alto es encubierto por un manto verde que filtra la luz haciéndola difusa y suave.





El manto tiene una estructura entramada, que permite el traspaso de la luz. Es discontinuo y genera sombras también discontinuas en su espesor.



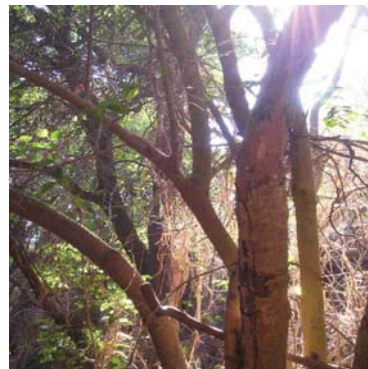
## MANTO "VERDE " Y SU SUELO

La relación entre el manto y el suelo que lo sustenta se verifica en tres momentos:

### 1 HACIA LO ALTO espesor de la trama



[Bosque / frente al Ágora de los Huéspedes]

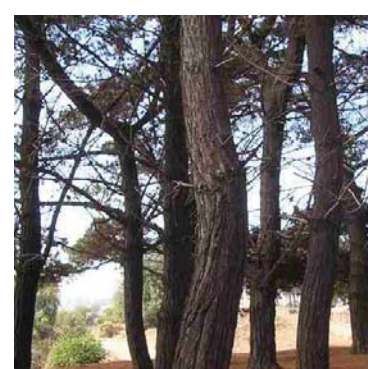


[Bosque Nativo]

### 2 ZONA INTERMEDIA suspensión



[Bosque Nativo]



[Bosque / frente al Ágora de los Huéspedes]

### 3 HACIA EL SUELO reflejos



[Bosque / frente al Teatro]



[Bosque Nativo]

MIRANDO HACIA LO ALTO : ESPESOR DE LA TRAMA

desde lo disperso  
El blanco se antepone formando una envoltura resplandeciente que difumina al negro.



desde lo espeso  
El negro aparece primero y fragmenta la luz,  
dando forma a ventanas luminosas.



ZONA INTERMEDIA: HORIZONTE SUSPENDIDO

Esta zona se presenta como un espacio de transición en donde se suspende el resplandor en cuanto magnitud.  
Aparece como un horizonte más bien sombrío que se contrapone a los horizontes que lo contienen, generando un efecto de resguardo.



MIRANDO HACIA EL SUELO: REFLEJOS

El suelo recibe la luz. En él se reflejan las aberturas luminosas conformadas en el entramado del manto, correspondiéndose tanto en tamaño como en intensidad luminosa.



[SECTOR BAJO] BRILLANTEZ Desde las zonas boscosas se reconoce por medio del contraste la brillantez externa como cualidad luminosa.

#### CONDICIÓN DE LA LUZ EN CIUDAD ABIERTA

Tanto en la parte alta, como en la parte baja de la Ciudad Abierta las zonas boscosas se presentan como un estado de suspensión luminosa. Es mediante ese estado que se logra reconocer la cualidad luminosa existente. Las distintas zonas de la Ciudad Abierta se contraponen en cuanto abajo, las zonas boscosas son aisladas, por lo tanto lo que pasa fuera de ellas responde a su condición luminosa. Diferente es lo que ocurre en el sector alto, donde las zonas boscosas se hacen constantemente presentes, por lo tanto su interior corresponde a su condición luminosa.



[SECTOR ALTO] DISCONTINUIDAD LUMINOSA Es en el interior de las zonas boscosas que se reconoce la discontinuidad como cualidad luminosa (el entramado crea espacios brillantes como también sombríos alternadamente).

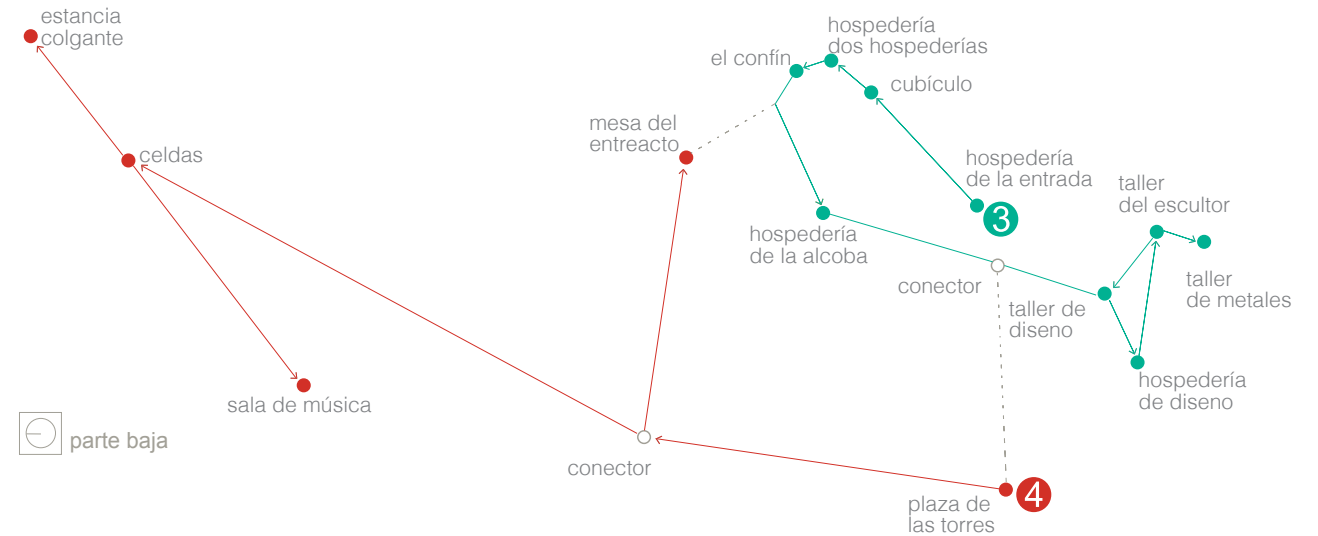


#### ACERCA DEL SENTIDO

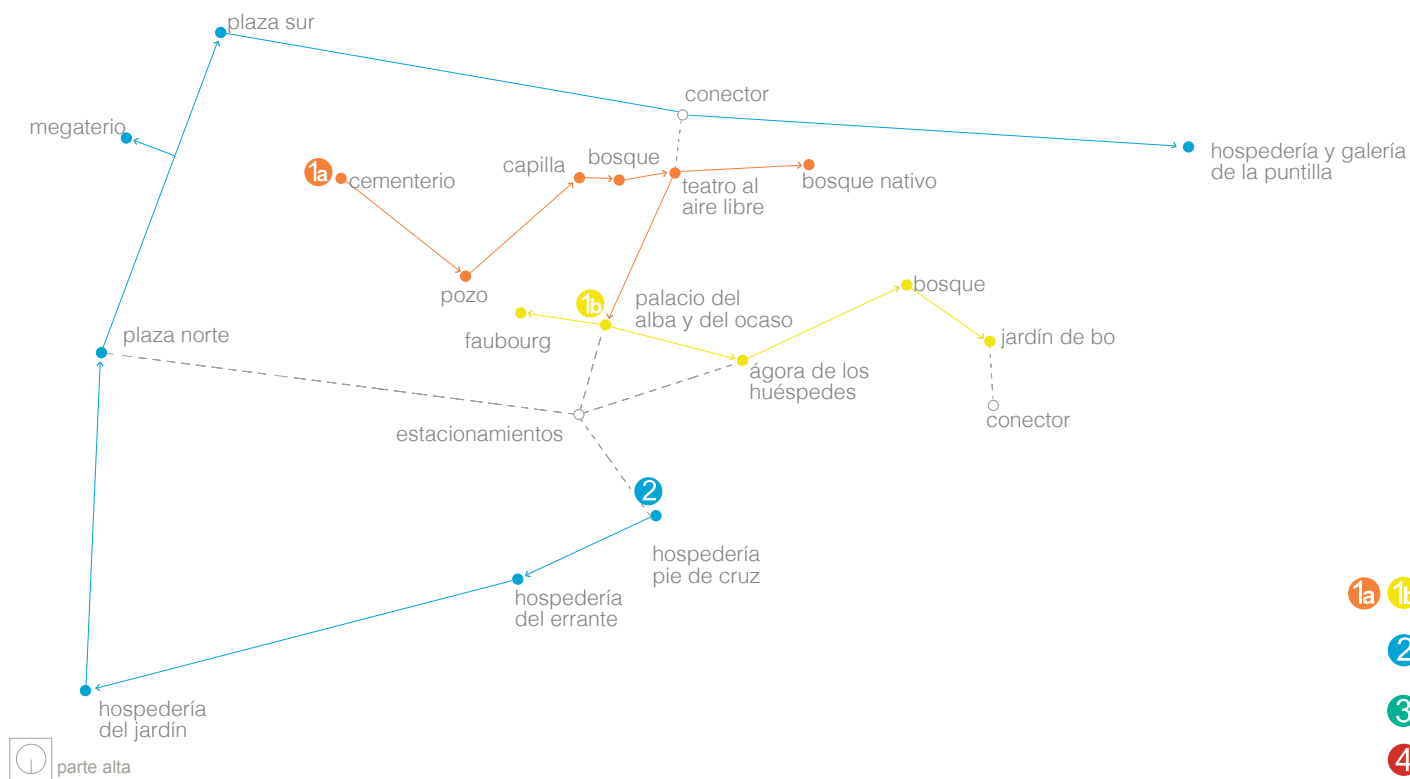
Según la observación general de la Ciudad Abierta se distingue el estar dentro del estar fuera a través de un estado de suspensión luminosa.

Se trata de que la señalética cree un margen a modo de limitar y dibujar la ruta, distinción del estar fuera con el estar dentro. Es decir, distinguir la dirección que ha de tomarse. Cada trayecto es un espacio que se recorre de un punto a otro, por lo tanto, se trata de una forma de evidenciar el paso a paso, provocando una articulación entre el punto inicial y final de la extensión de un recorrido, mediante la disposición estructurada de elementos que diga de una continuidad espacial para que sea, efectivamente leída como una señal del recorrido.

El objetivo es que a través de la señalización de los recorridos, vale decir en su extensión, no quepan dudas acerca del camino a seguir. La traza del recorrido guía inequívocamente por donde seguir, es físicamente reconocible por el individuo. El que abarque la extensión completa del recorrido facilita tanto su adentramiento, como su retroceso.



## CIUDAD ABIERTA: PROPOSICIÓN Y FUNDAMENTO DE LA SEÑALÉTICA



#### ACERCA DE LA FORMA

Se propone incorporar lo observado en la Ciudad Abierta, para la construcción de la forma y estructura de la información que conformará la señalética. Especialmente referido a la discontinuidad y la brillantez. Además de integrar el concepto de contraste (situación contrapuesta entre zona alta y zona baja), que facilita la lectura tanto espacial como visual.

En cuanto forma como tal, se propone una señalética que se repite en el sector alto y bajo, con la intención de crear una unidad concordante para toda la ciudad, que pudiese presentar mínimas diferencias.

#### UBICACIÓN

La señalética corresponde a cada recorrido de la ciudad. Se propone omitir el recorrido 5 como uno aparte, sino que se piensa en integrar el punto 32 (vega con canchas) al recorrido 4 integrándolo como último punto y los puntos restantes (33 puente, 34 ágora de los 50 años y 35 hitos al parque) se omitirán por un asunto práctico, debido a que no existe una forma expedita de tránsito hacia aquellos puntos.

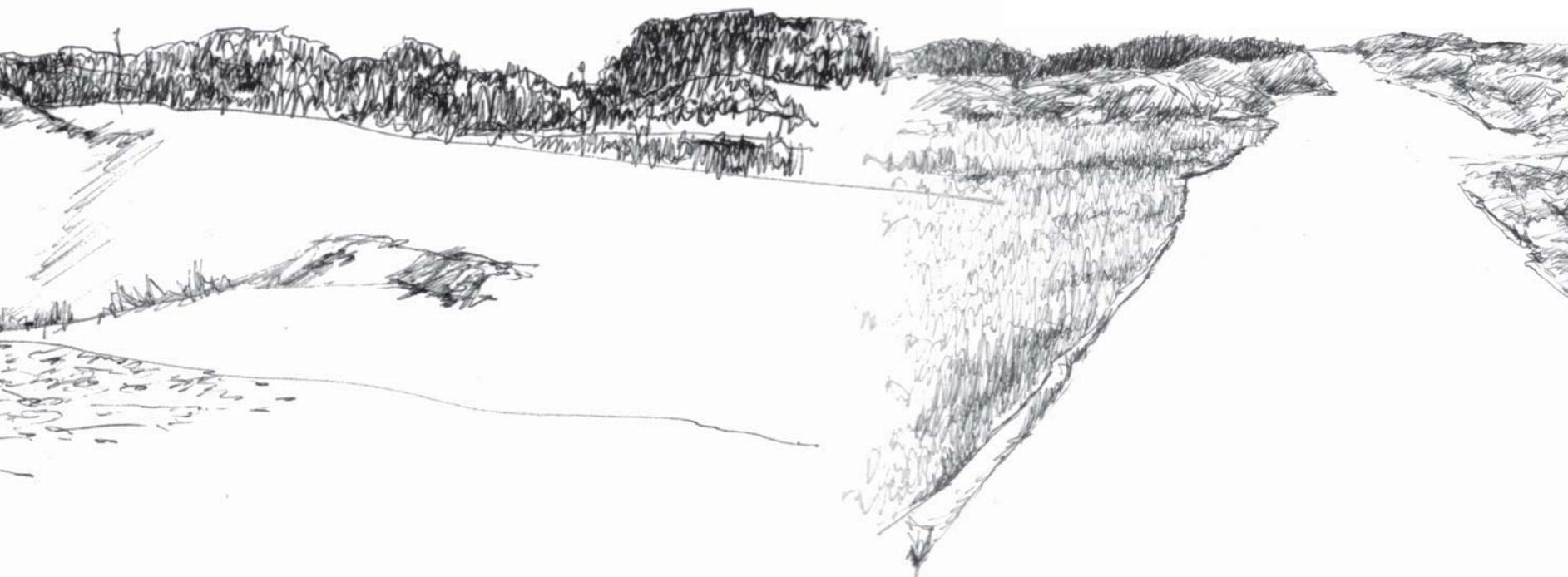
- 1a recorrido 1
- 1b recorrido quebrada grande
- 2 recorrido 2
- recorrido borde quebrada
- 3 recorrido 3
- recorrido de las hospederías
- 4 recorrido 4





#### BORDES

Los caminos están demarcados, contenidos por bordes que distinguen los suelos. Sin embargo en las dunas no existe un camino, es un espacio abierto que no determina el andar.





#### ACERCA DEL APARECER

Se muestra una distinción, en cuanto color, entre lo que está sobre la superficie y lo que está debajo de ella. Se produce un contraste cromático entre la parte visible de la planta y lo que es su raíz.



#### EN EL SUELO

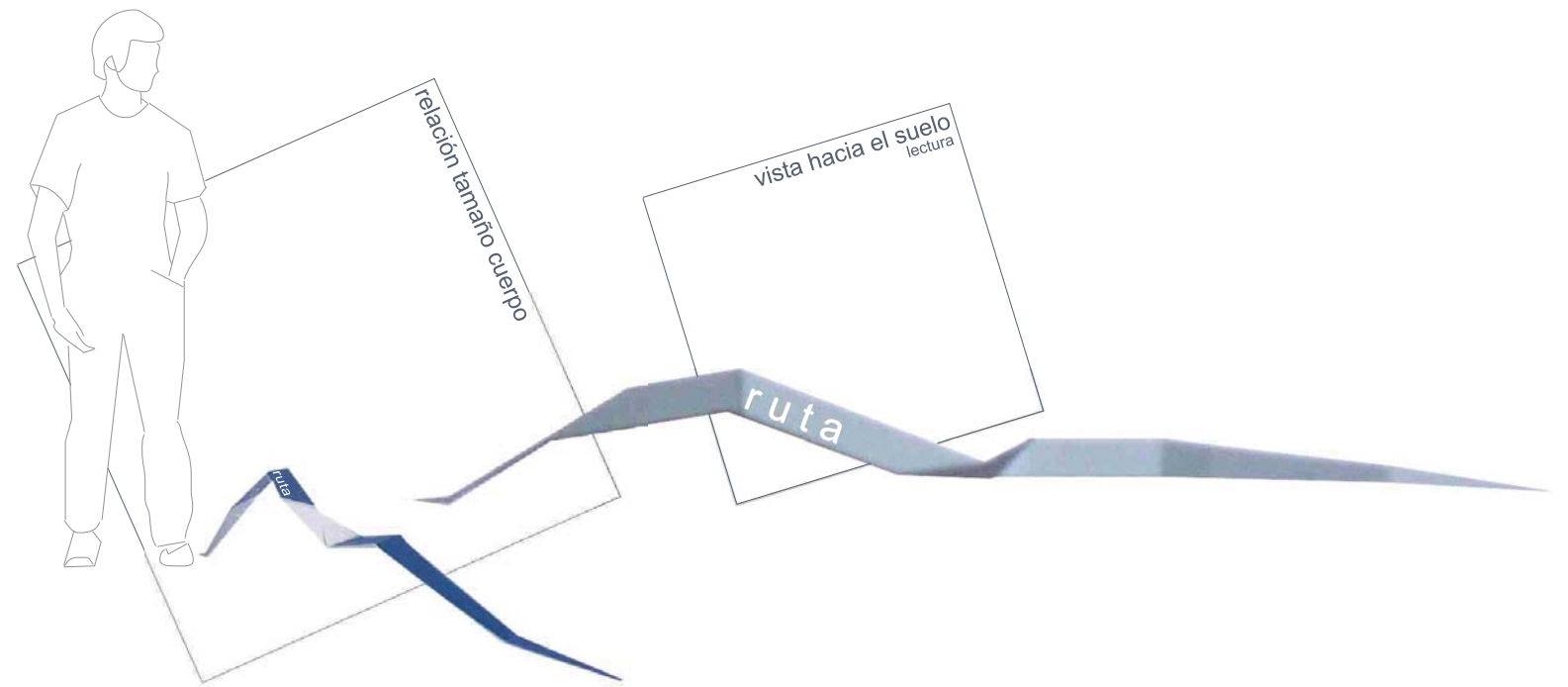
El pasto en su borde más próximo a la arena se presenta con una luminosidad que no se deja ver de forma abierta que corresponde a lo que está debajo y que contrasta con el suelo. Adquiere más brillantez. La luminosidad se presenta como un estado de transición entre lo sub y lo sobre.

#### PRIMER ACERCAMIENTO A LA FORMA

El evidenciar el paso a paso guarda relación con el suelo, es esta superficie la que sustenta el andar. Se trata de señalar la ruta a nivel del suelo.

La luminosidad del objeto, se piensa como un valor suspendido e intermedio entre el suelo y la superficie de la señalética que contendría la información.

El borde demarca el espacio del andar, que está conformado a partir de líneas rectas que se distinguen de la naturaleza propia de la ciudad abierta, en donde los contornos irregulares se hacen presentes. Pero que a la vez guardan relación con el entorno en cuanto obras de la ciudad.





ubicación  
en terreno

Se propone una estructura continua conformada por intervalos semejantes en forma, con distintas inclinaciones que pudiesen corresponder a las distintas nivelaciones del suelo o en función del mensaje de la señalética. Cada punto conector se piensa como una interrupción dentro de la continuidad que abra el recorrido, dando la oportunidad de combinar las rutas.

Se trata de construir la sutileza de los fragmentos que constituyen la señalética, es pensando en esa situación que se miran las cintas como un elemento que es leve, suave y discreto. Es a partir de ese punto que se comienza a esbozar la forma.

SENTIDO:  
distinción del estar dentro con el estar fuera

Se trata de que la señalética cree un margen a modo de limitar y dibujar la ruta, distinción del estar fuera con el estar dentro. Es decir, se propone diseñar una señalética que distinga e indique la dirección que ha de tomarse, que en este caso correspondería a un recorrido en toda su extensión.

Cada recorrido o trayecto es un espacio que se recorre de un punto a otro, por lo tanto, se trata de crear una forma de evidenciar el paso a paso, provocando una articulación entre el punto inicial y final de la extensión de un recorrido, a través de la disposición estructurada de elementos que digan de una continuidad espacial para que sea, efectivamente leída como una señal que guía el recorrido.

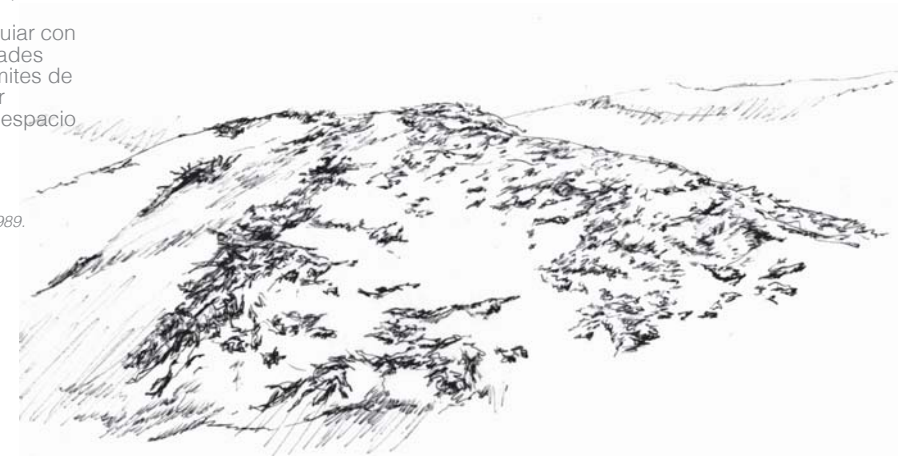
"...la conveniencia de que las marcas o señales permanezcan (piedras); c), la noción implícita de código en el acto de situar las señales, es decir, que la sucesión de piedras debía ser percibida no como una disposición casual o en desorden - con lo cual no existiría información -, sino como una disposición convencional, artificialmente ordenada sobre el espacio." 1

El objetivo es que a través de la señalización de los recorridos, vale decir en su extensión, no quepan dudas acerca del camino a seguir, en el paso continuo.

La traza del recorrido guía Inequivocamente por donde seguir, es físicamente reconocible por el individuo. El que abarque la extensión completa del recorrido facilita tanto su adentramiento, como su retroceso.

"...La señalización marcaba los caminos en los tiempos que éstos no existían. En aquellos tiempos, pues, los caminos trazados eran incipientemente substituidos por piedras indicadoras y pequeñas montañas de piedras. En los albores del homo sapiens, y con la intuición de la geometría, es posible que ya se utilizaran piedras con el fin de guiar con seguridad los pasos; las primeras sociedades agrícolas las utilizarían para marcar los límites de la propiedad territorial, que no deja de ser un modo referencial o de señalización del espacio privado..." 2

1 Costa, Joan. Señalética. Barcelona, España: Ceac, 1989.  
2 idem.



ESTUDIO:  
desde la observación

El estudio se divide en dos partes, la primera corresponde a la parte baja de la ciudad abierta, y la segunda, a la zona alta. Para las cuales se observan distintas situaciones luminosas preponderantes. Sin embargo ambas observaciones concluyentes (brillantez para la parte baja y discontinuidad para la parte alta), coinciden en surgir a partir de zonas boscosas que demarcan una situación espacial y luminosa distintiva. Según la observación general de la ciudad abierta, se distingue el estar dentro del estar fuera, a través de un estado de suspensión luminosa (zonas boscosas).



#### FORMA primer acercamiento

La señalética queda en un estado abierto, a modo de un esbozo, que se verá ajustado y construido en siguiente capítulo.

El evidenciar el paso a paso guarda relación con el suelo, es esta superficie la que sustenta el andar. Se propone señalar la ruta a nivel del suelo a través de una estructura construida como un despliegue del borde, una extensión del borde, que evidencia su espacio como borde que limita y distingue el estar dentro del estar fuera de la ruta, lo construye.

El proyecto propone la señalética como un trazado constante a lo largo del recorrido, esto se resuelve construyendo la continuidad de la traza a través de fragmentos, retazos vinculados en forma y palabra. Se observa el suelo y se recoge en él la sutileza luminosa del verdor que crece desde él, por lo tanto la forma se piensa como un espacio que responde a esa sutileza y discreción.

"...la discreción de la señalética y su falta de espectacularidad; por otra parte, su carácter tan estrictamente funcional que rehuye toda justificación emocional o estética. La señalética es un medio nada "brillante" u ostentoso, ni por supuesto, masivo ni vicarial. Funciona, a la inversa, selectivamente, silenciosamente, silenciosamente, discretamente por el principio de pequeñas causas, grandes efectos..."<sup>3</sup>

Se propone una señalética que se repite en la zona alta y en la baja con la intención de crear una unidad concordante para toda la ciudad, que pudiese presentar mínimas diferencias.

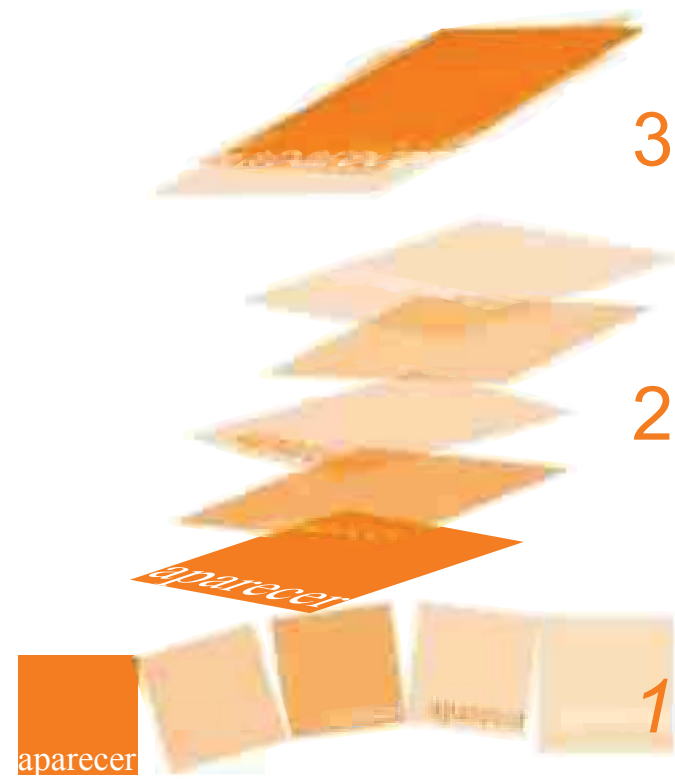
<sup>3</sup> Costa, Joan. *Señalética*. Barcelona, España: Ceac, 1989.



despliegue del **b o r d e**

la palabra se despliega desde su relación con el borde suelo, desde su primera lectura en estado brillante, crece aclarando lo intelegible, hasta su lectura completa.

aparecer  
apar  
apar  
apar  
apar



LEGIBILIDAD DEL APARECER  
Abstracción del aparecer en el suelo.  
Forma de la relación entre lo sub y lo sobre



03 opini@bb  
O B R A  
CONSTRUCCIÓN DE  
LA PROPOSICIÓN

#### ENTREGA 01

Una primera tentativa de la tipografía como elemento tridimensional.



Se va definiendo la forma de la estructura señalética.  
Considerando su condición de despliegue,  
se construye la figura desde un papel,  
es decir, el pliegue de *una* pieza permite  
el aparecer de la forma.

## CONSTRUCCIÓN DEL DESPLIEGUE



#### ENTREGA 02

Se piensa en cómo llega al suelo. Para esto, se extienden las mismas líneas que arman los pliegues constituyéndose como líneas de apoyo que sostienen la forma.



#### ENTREGA 03

Pensando en la viabilidad de construir el proyecto en metal, se trabaja con la simulación del material en láminas de aluminio. Se des-forma el proyecto, como un rompecabezas, con el fin de poder pensar cada pieza con sus posibilidades para luego armarse en función de la lectura.

#### ENTREGA 04

Se prueba la posibilidad de leer a través del barnizado sobre metal. ¿Cuál es la legibilidad que ofrece?  
Se toma de la forma anterior a la unión de una pieza particular con otra, y se construye la misma figura de unión, pero esta vez desde el vacío.



La forma crece, pero al mismo tiempo se cierra en luz. Pensando en ello y en querer hacer más visible el asunto luminoso se efectúan calados que permiten aparecer en el suelo líneas luminosas.





#### ENTREGA 05

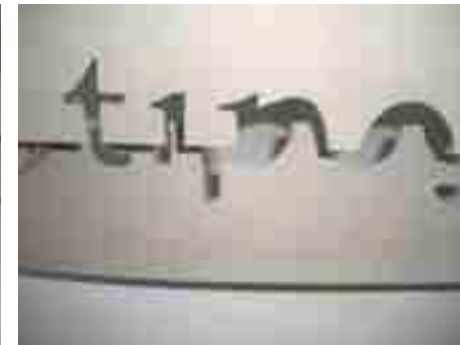
Existe un cambio en el material con que se piensa realizar el modelo real. Se opta por la madera por sus posibilidades constructivas. Se trata de construir la lectura desde la geometría de la letra. Se hacen pruebas en MDF para construir la curvatura siempre presente en la tipografía.



Se vuelve a la idea del despliegue de un cuerpo. Para esto, se toma una de las partes de la primera figura y se proporcionan las medidas, pensando en un cuerpo que recibe cierta tipografía que puede ser leída hacia el suelo.

ENTREGA 06

Se incorpora el texto a la estructura, queriendo ser una extensión del cuerpo, acompañando su ritmo de ascenso y descenso.



Al mismo tiempo se piensa en cómo solucionar el problema de no colocar un texto, sino que construirlo en conjunto con la forma. Que lectura y forma sean en conjunto una cosa.





Se define el texto a usar en la señalética el poema "A la Vez" de G. Iommi. Donde cada estrofa delinea un trazo de un recorrido particular de la Ciudad Abierta.

"A LA VEZ"

de Godofredo Iommi  
fragmento del poema



Se pueden describir bordes. Sus juegos significativos atraen indicando lo que aluden, sin poderlo presentar. Ese filo se deja oír como un comienzo entre un bajo continuo e inaudible y la descripción construida que escurre en él.

Dime...  
... la suposición arbitraria del régimen axiomático ¿permite un comienzo?

Se diría que el algoritmo se precia de llevarlo consigo, construirlo en su juego...

Se construye una maqueta escala 1:1 en MDF. El texto se incorpora como una lectura que surge en conjunto con el paso y que desaparece al alejarse. Sin embargo, la falta de profundidad y espesor de la tipografía aún no construye la comunión entre lectura y forma.

#### ENTREGA 07

Se aborda nuevamente el modo en que la estructura llega al suelo. Esta vez se construyen perfiles cuya función es ser la estructura soportante que suspende levemente el objeto gráfico del suelo.

En cuanto al cuerpo en sí se va construyendo la lectura en su superficie, pero ésta vez, desde el material pensando en el espesor y profundidad de la lectura.



A partir del estudio anterior, se elabora una nueva maqueta 1:1 en MDF que incorpora como elemento principal "la línea". Ésta aparece insistentemente en el "armado" de la lectura, en su iluminación (espejos) y en la estructura misma de forma más extensa.



Finalmente para construir el modelo real, se realizan maquetas de estudio escala 1:1 en cartón corrugado que facilitan la construcción de la planimetría.

Se modifican algunos puntos dentro del modelo, con el objetivo principal de favorecer la lectura y otorgarle una mayor liviandad al objeto gráfico. Para esto, los triángulos que arman el módulo son separados para crear un vacío entre las partes. Se agregan calados que facilitan la legibilidad. Finalmente se agrega color al trazo no intervenido de cada letra (no ha sido ni traspasado a la línea en volumen, ni ha sido calado) como una forma de hacer más evidente la lectura.

#### ESTRUCTURA

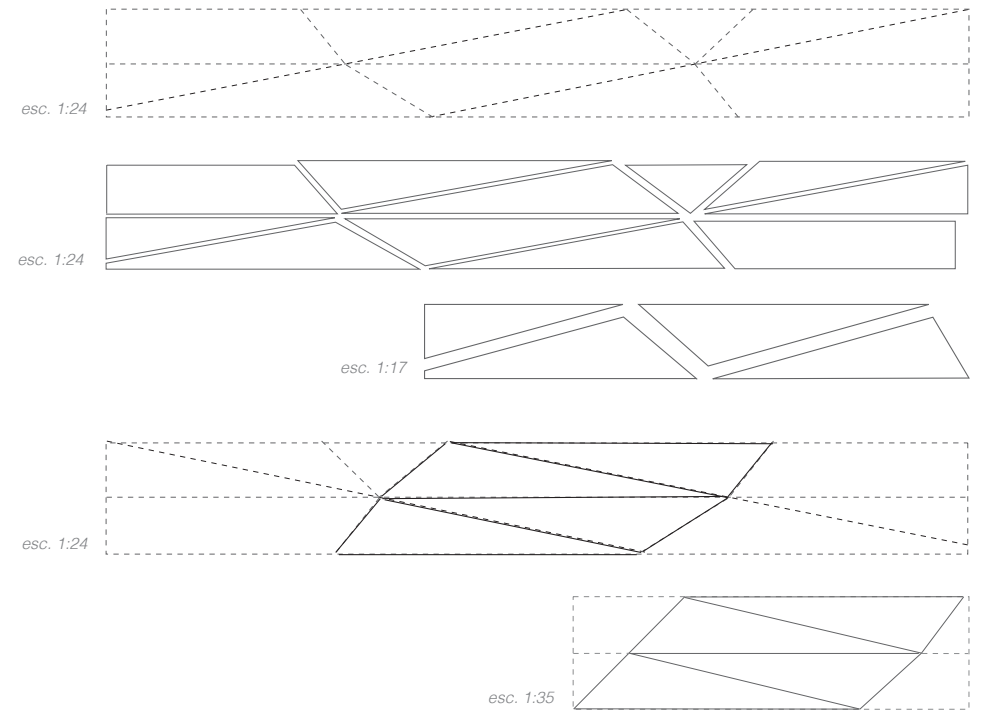
La estructura definitiva es de MDF (1 plancha) y se conforma por cuatro triángulos que forman 3 piezas independientes:

triángulo 1, triángulo 2/3 y triángulo 4.

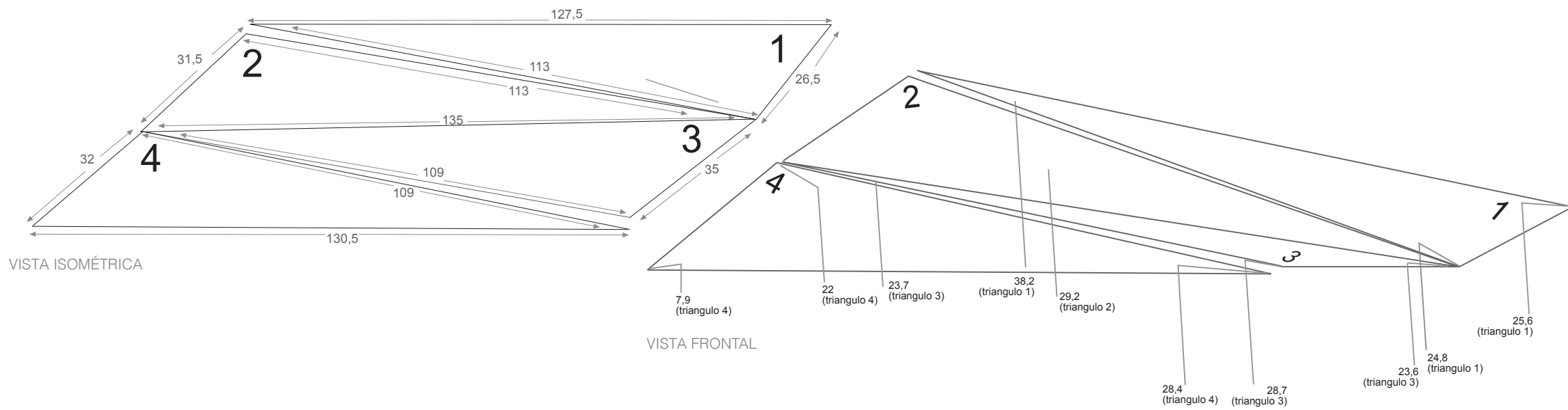
Estas tres piezas arman un módulo que se junta con otro (s) para armar la lectura de una estrofa particular del poema.

Cada módulo guarda una distancia mínima al suelo de 5 cms, mientras que su parte más lata que corresponde al triángulo 2, mide alrededor de los 45 cms.

#### FORMACIÓN DEL DESPLIEGUE



#### PLANIMETRÍAS DEL OBJETO GRÁFICO



### TIPOGRAFÍA

La lectura se construye desde cada letra a la tipografía y luego a la palabra. Se trata de diseñar una forma de lectura en la que el material de la señalética con su tridimensionalidad le permite aparecer, pero no de una forma directa e inmediata como es una señalética urbana. Se diseña pensando en la particularidad de la Ciudad Abierta, teniendo en cuenta principalmente su ritmo pausado, su discreción.

optimum futura univers helvetica optimum futura univers helvetica optimum futura univers helvetica optimum futura univers helvetica optimum futura univers helvetica

a a a a u u u u v v v v t t t t b b b b  
c c c c m m m m w w w w f f f f d d d d  
g g g g h h h h z z z z j j j j q q q q  
o o o o n n n n x x x x y y y y p p p p  
e e e e r r r r k k k k i i i i



aaa aada ddd dda daadaa



ESTUDIO DE LA GEOMETRÍA DE LA LETRA

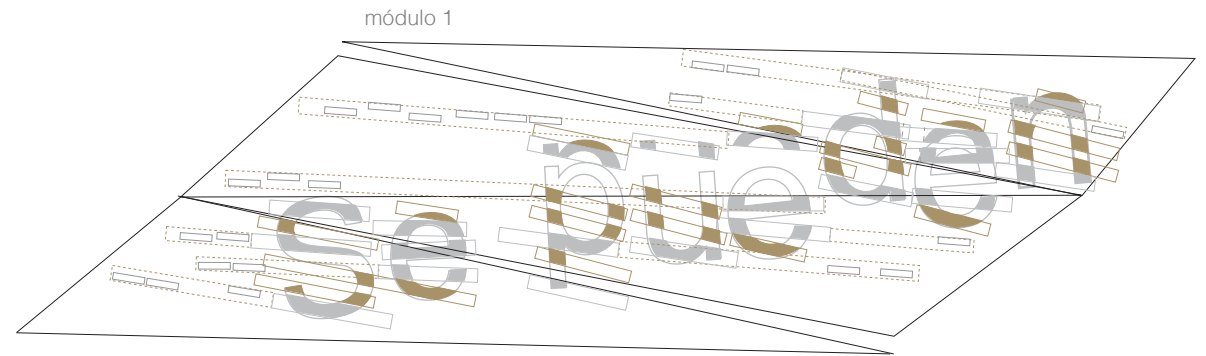
a b c d e f g h i j k l m n  
ñ o p q r s t u v w x y z



### TRES ESTADOS LUMINOSOS

Cada módulo es diseñado en base a la lectura del poema y cada letra se conforma a partir de líneas que al extenderse da lugar a la ubicación de espejos que se presentan como una luminosidad suspendida entre palabras. Las líneas dentro de la señalética se repiten como distintas formas de iluminar.

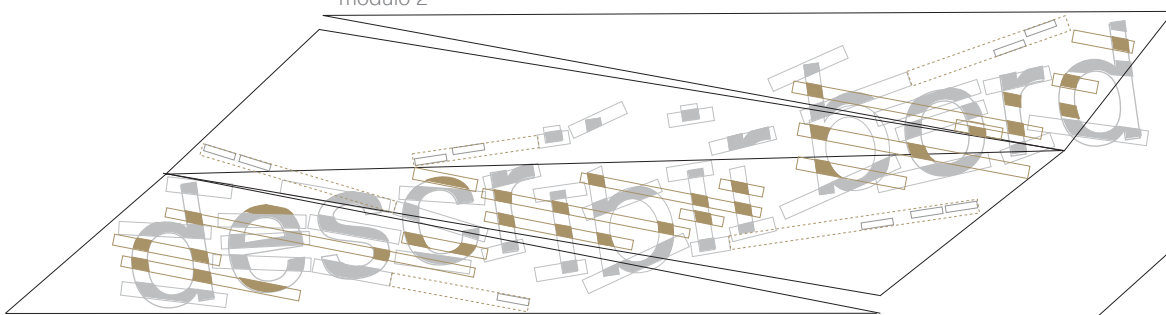
Las líneas de madera generan líneas de sombras más profundas, los calados (obtenidos a partir de líneas paralelas al triángulo que los sostiene) dejan pasar la luz hacia el suelo, provocando puntos y líneas de luz que juegan con las líneas brillantes de los espejos.



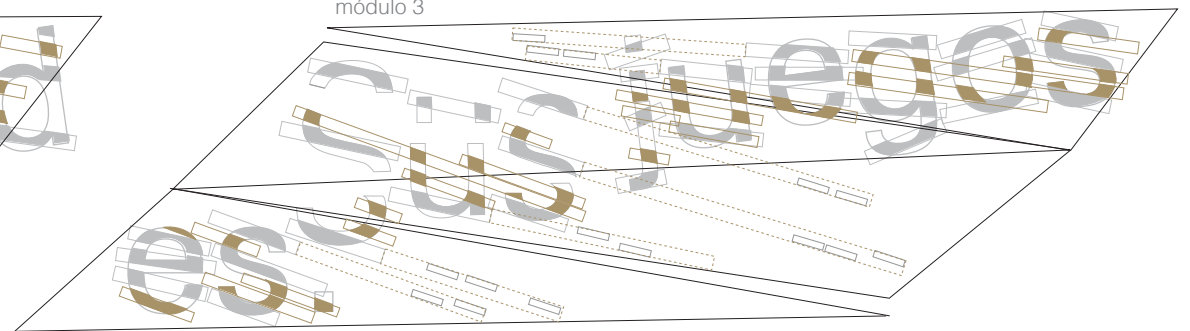
### PROCESO CONSTRUCTIVO DEL OBJETO GRÁFICO



módulo 2



módulo 3



## MATERIALES

	<i>cantidad</i>	<i>descripción</i>
Fierros (patas)	2	Barra de hierro macizo Cuadrado de 8mm
	2	Disco de corte de 4"
	1 kg	Broca para metal (medida depende del tornillo)
		Soldadura 3/32 (60/11)
Pinturas (protección y color)	½ Lt.	Diluyente Duco (invierno)
	2	Huaipe (paños)
	¼ gl	Pintura Anticorrosiva roja
	¼ gl	Pintura Óleo opaco café
	1	Brochas ¾", 1" y 2"
	2lts.	Agua ras
	¼ gl.	Fibro sellador
1lt	Diluyente (sellador)	
Madera	2 planchas	MDF 9mm
	60x 180cms	MDF 5,5 mm
	1	Agorex café
		Lijas 400/300 (sellador)
		220 (preparacion madera antes de sellar)
		150 (para disminuir bordes)
	80	Tornillos (letras)
	60	Tornillos (angulo 90°)
	1	Cola fria
	1	Broca 5 o 6 mm (para calar la madera)
	1	Hoja para sierra caladora (delgada para curvar)
	1	Formón pequeño
1	Lima pequeña	
1	Hoja para sierra manual para madera	
	Repuestos cartonero stanley	
Espejos	100	12 o 13 mm de ancho por 5 cms de largo
	1	Silicona transparente
Librería	10	Pliegos h6 azuloso Calco blanco

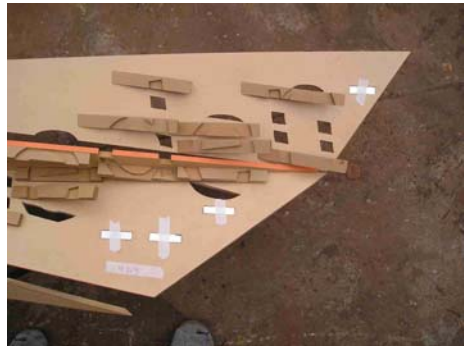
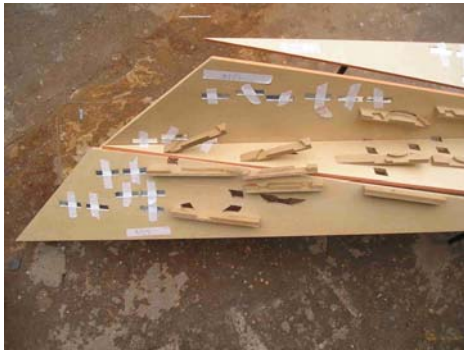
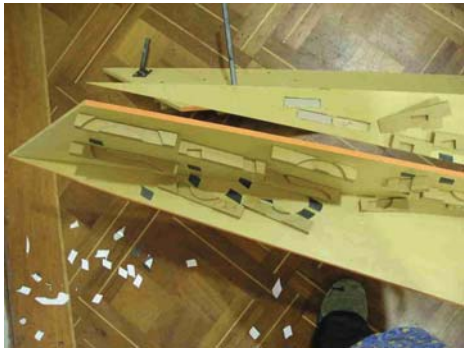
## FAENA GRÁFICA

Letras	diseñar cada modulo matriz de letras marcar letras en la huinchas de 2 cms cortar letras lijar letras pegar letras enre sí
Módulo	matriz tamaño madera cortar maderas matriz de cada modulo marcar puntos con taladro de atornillado letras
Espejos	fresar ajustar fresado con formón marcar con n° los espejos
Calados	calar lijar calados

## FAENA TERMINACIONES ESTRUCTURALES

Módulo / letras	lijar completo sellar pintar / barnizar atornillar letras a la madera
-----------------	--------------------------------------------------------------------------------

CUBICACIÓN



El modelo final es instalado en Ciudad Abierta, como uno de los trazos del Recorrido de las Hospederías (Recorrido 3), entre la Hospedería de la Entrada y los Talleres.  
Se registra en fotografía y video que muestran el paso. El sentido de señalética que acompaña al interlocutor en su recorrido por las obras de la Ciudad Abierta. Señal del paso.

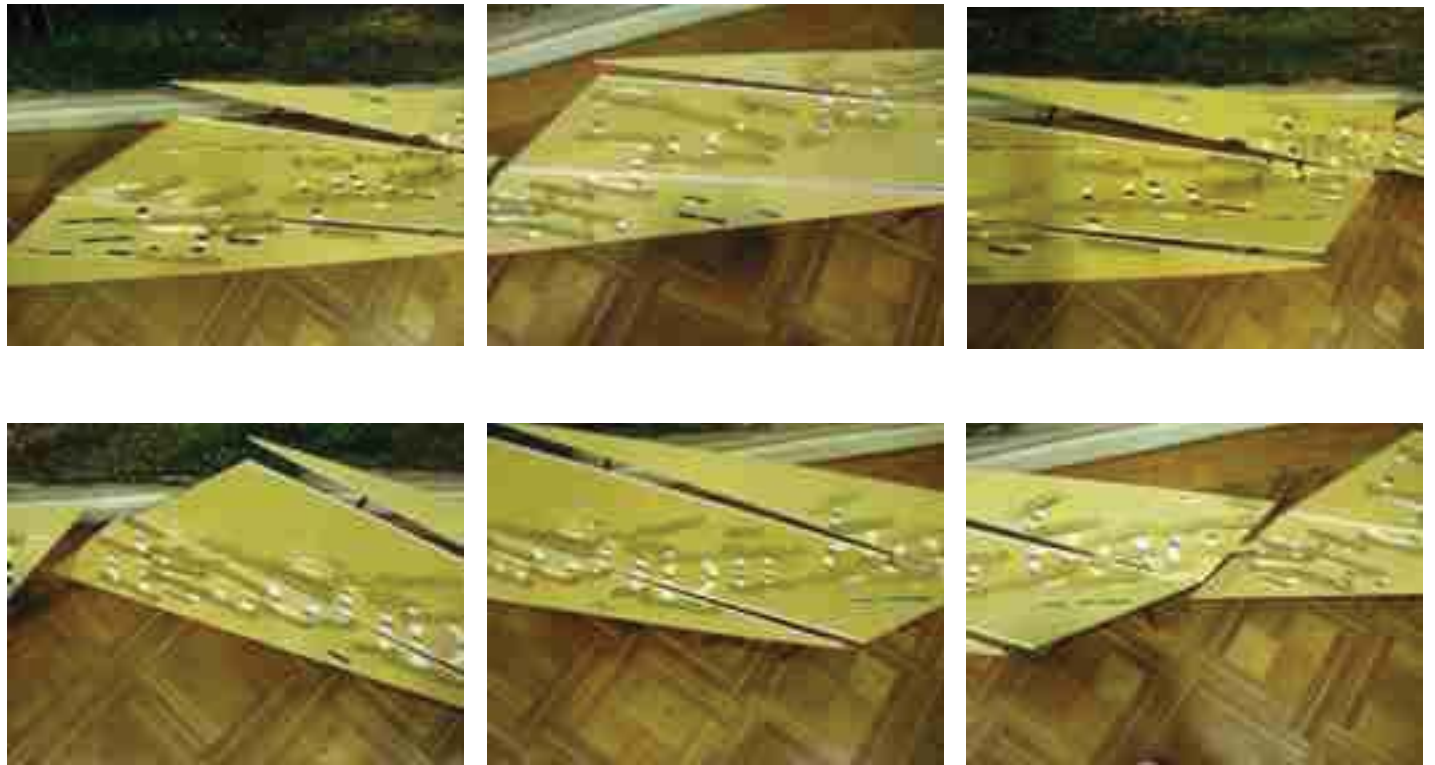


## INSTALACIÓN Y CATASTRO DEL MODELO EN LA CIUDAD ABIERTA



Como parte del proyecto se considera, además de la colocación del modulo señalético en la Ciudad Abierta, el montaje de la exposición de la titulación en la Escuela de Arquitectura y Diseño de la Pontifica Universidad Católica de Valparaiso.

En la preparación del montaje surge la pregunta de cómo traer a presencia la Ciudad Abierta, pues sin ella el proyecto - obra pierde claridad y significado. Se quiere traer el color - luz de la Ciudad Abierta y su extensión. Para esto se montan gigantografías que nos colocan en el sentido de la señalética



## FAENA EXPOSICIÓN ESCUELA DE ARQUITECTURA Y DISEÑO PUCV



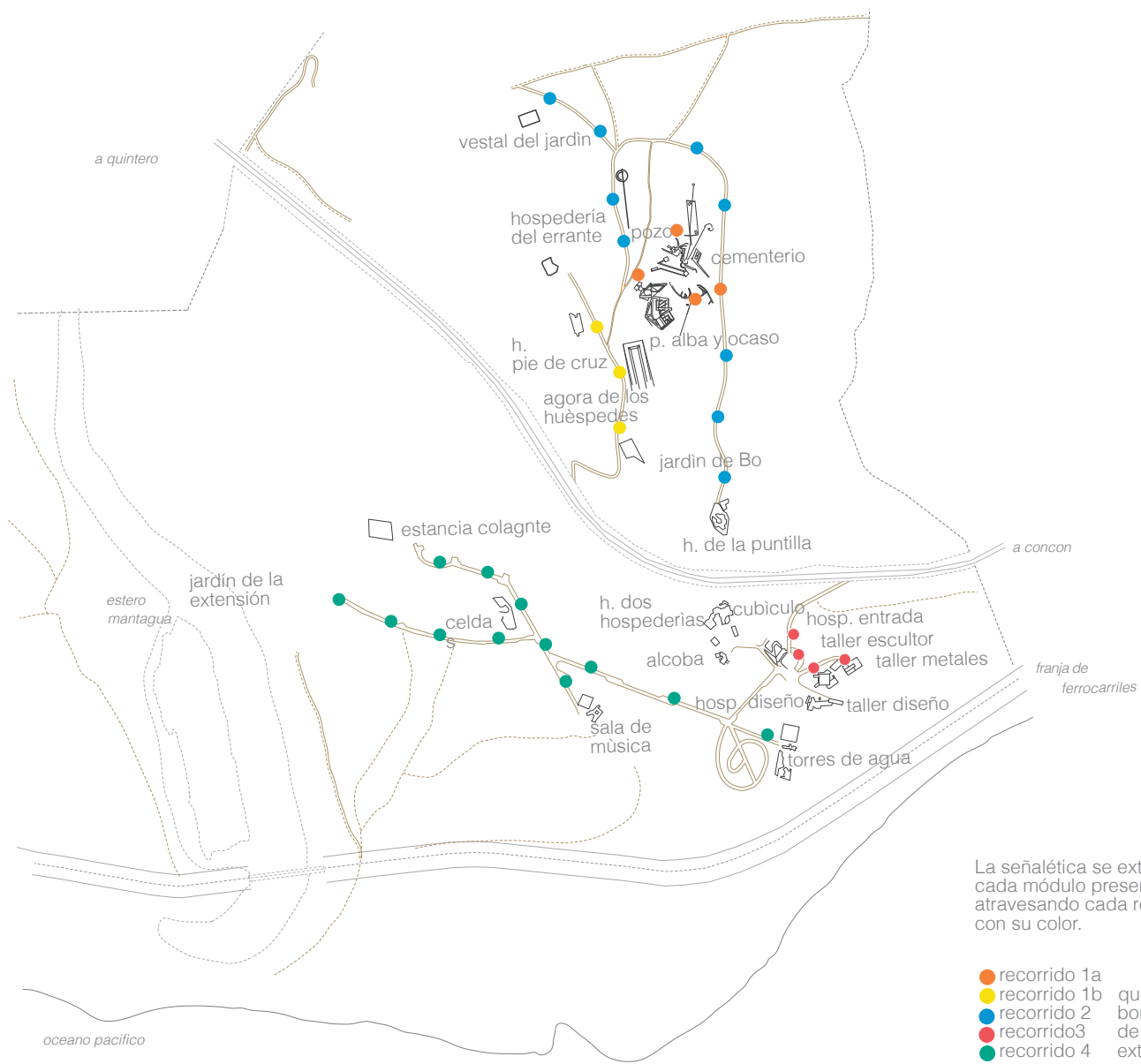
### SEÑALÉTICA CIUDAD ABIERTA

Modelo señalético en la Ciudad Abierta, a pasos de la Hospedería de la Entrada y del Taller de Obra.



DESPLIEGUE DEL BORDE: SEÑAL DEL PASO





# BIBLIOGRAFÍA

## DISEÑO GRÁFICO

Wong, Wucius: *Fundamentos del Diseño Bi y Tri Dimensional*, Editorial Gustavo Gili S.A. 1979, Barcelona, España.

Spencer, Herbert: *Liberated Page: A Typographical anthology*, Bedford 1987, San Francisco, CA, United States of America.

Blanchard, Gérard: *Letra* Enciclopedia del diseño, Editorial CEAC 1988, Barcelona, España.

## DISEÑO URBANO

Frutiger, Adrián: *Signo, Símbolos, Marcas, Señales*, Editorial Gustavo Gili, S.A. 1981, Barcelona, España.

Munari, Bruno: *Diseño y Comunicación visual*, Editorial Gustavo Gili, S.A. 1985, Barcelona, España.

Aicher, Otl; Krampen, Martin: *Sistemas de signos en la comunicación visual*, Editorial Gustavo Gili, S.A. 1997, Barcelona, España.

“Revisión de Normativa Aplicable en Diseño Urbano Seguro” Documento Fundación Paz Ciudadana

López Vílchez, Inmaculada: *Turismo en ciudades históricas. Orientación y señalización turística*, Departamento de Dibujo, Facultad de Bellas Artes, Universidad de Granada. Granada, España.

Costa, Joan: *Señalética: de la Señalización al Diseño de Programas*, Enciclopedia del Diseño, Editorial CEAC 1988, Barcelona, España.

## HISTORIA DE VALPARAÍSO

Vicuña Mackena, Benjamín: *La historia de Valparaíso es la historia del mar* Ediciones Universitarias de Valparaíso 1970, Valparaíso, Chile

Ossandón Estay, Osvaldo: “Valparaíso, ciudad – puerto de muros” Revista geográfica de Valparaíso N° 28 1997 SSN 0716 – 1905

Sáez, Leopoldo: *Toponimia de Valparaíso*, Universidad de Chile Inst. Pedagógico 1962, Valparaíso, Chile.  
(Memoria para optar al Título de Profesor de estado en la Asignatura de castellano)

Schlotfeldt, Marilis; Calderón, Alfonso: *Memorial de Valparaíso*, RIL Editores 2001 Chile.

“Desde Rugenda a nuestro tiempo...Valparaíso en la pintura, Valle Paraíso, la reinención del ver.”  
Archivo fotográfico de Valparaíso patrimonio cultural. El Mercurio de Valparaíso e Ilustre Municipalidad de Valparaíso, Chile.

Urbina, María Ximena: *Los conventillos de Valparaíso 1880 – 1920 Fisonomía y Percepción de una vivienda popular urbana*, Ediciones Universitarias de Valparaíso, Universidad Católica de Valparaíso 2002 Chile

Waisberg: *Myriam Casas de Playa Ancha, la vivienda de fines de siglo XIX en Valparaíso*, Fondo Nacional de Desarrollo Científico y Tecnológico 1988, Santiago, Chile.

#### HISTORIA CULTURAL

Burke, Peter: *Visto y no visto, el uso de la imagen como documento histórico*, Editorial Crítica S.L Provença, 2001, Barcelona, España.

Guerra, Francois Xavier; Lempérière, Annick: *Los espacios públicos en Ibero América*, Fondo de Cultura Económica 1998, Ciudad de México, México.

Soffia, Álvaro: *Lea el mundo cada semana, prácticas de lectura en Chile 1930 – 1945*, Ediciones Universitarias de Valparaíso, Universidad Católica de Valparaíso 2003, Valparaíso, Chile.

Burke, Meter: *Formas de historia Cultural*, Ediciones Alianza 2000, Madrid, España.

Arfuch, Leonor; Chaves, Norberto; Ledesma, María: *Diseño y comunicación*, Ediciones Paidós 1997, Buenos Aires, Argentina.

#### DOCUMENTOS GUBERNAMENTALES

Gobierno de Chile, Censo de la República de Chile (Primer censo nacional) "Levantado el 28 de Noviembre de 1907" Imprenta y Litografía Universo 1908 Santiago, Chile.

Gobierno de Chile, Patrimonio del Mundo Valparaíso 2000 el portal del turismo porteño Manual turístico de Valparaíso Preparado por SERNATUR quinta región Ilustre Municipalidad de Valparaíso.

Proyecto Valparaíso: una estrategia para reactivar la ciudad Director proyecto estratégico: García, Eugenio. Director ejecutivo del proyecto: Valenzuela, Iván. Gerente del proyecto: Costa, Ana. Coordinador general: Sotomayor, Soledad. Investigador: Monti, María José. 2001

Gobierno de Chile, Postulación de Valparaíso como sitio del patrimonio mundial UNESCO, Gobierno de Chile, Ministerio de educación, Consejo de Monumentos, Ilustre Municipalidad de Valparaíso. 2001

Consejo de Monumentos Nacionales, "Patrimonio Subterráneo de Valparaíso". Peralta Padilla, Archibaldo. 2000 Santiago, Chile.

Sitios Web de documentación en línea de Valparaíso Patrimonial:  
[http://www.capitalcultural.cl/p4\\_cc/site/edic/base/port/agenda.html](http://www.capitalcultural.cl/p4_cc/site/edic/base/port/agenda.html)  
<http://www.serviuvalpo.cl/Rehabilitacion%20Patrimonial/contenido.htm>  
<http://www.patrimoniourbano.cl>  
<http://area.php?id=23>  
<http://www.vina2010.cl/proyectos.html>  
<http://www.monumentos.cl/valpo.htm>

## COLOFÓN

La presente edición corresponde a la Memoria de título de la alumna Andrea Garrido Cabrea de la carrera de Diseño Gráfico de la Pontificia Universidad Católica de Valparaíso a cargo de la profesora Michèle Wilkomirsky Uribe.

La edición fue diseñada con el programa Freehand MX. Las fuentes utilizadas son: Helvetica Lt Light para los textos y Futura BT para los títulos. Se imprimió en impresora de inyección de tinta Epson Stylus Color 740 y la portada en serigrafía. El empaste fue realizado por Adolfo Espinoza.

Se terminó de imprimir en Octubre de 2005.